



# **LES PINTURES MURALS GÒTIQUES DE L'ESGLÉSIA DE SANTA MARIA DEL BRUC I LA SEVA RESTAURACIÓ**

GEMMA ESTRADA, MONTSERRAT PAGÈS I PARETAS,  
PERE ROVIRA, ROSA M. GASOL FARGAS  
I VORAVIT ROONTHIVA

# Les pintures murals gòtiques de l'església de Santa Maria del Bruc i la seva restauració

Gemma Estrada  
Montserrat Pagès i Paretas  
Pere Rovira  
Rosa M. Gasol Fargas  
Voravit Roonthiva

Ajuntament del Bruc  
Publicacions de l'Abadia de Montserrat  
2023

# Sumari

Història apresada de les pintures murals gòtiques de l'església de santa Maria del Bruc per BÀRBARA ORTUÑO ESCRIU .....	5	
Des del Bruc amb agraïment per ENRIC CANELA VALLÈS .....	7	
L'empenta de la diputació de Barcelona a la resta de les pintures per PERE PONS .....	11	
La llum de les pintures de santa Maria per AGUSTÍ CORTÉS SORIANO .....	13	
CAPÍTOL 1. EL BRUC, L'ESGLÉSIA DE SANTA MARIA I LES SEVES PINTURES per Gemma Estrada .....		15
1. Els castells de La Guàrdia, El Bruc i la formació del primitiu nucli del Bruc .....	17	
2. L'arquitectura romànica de Santa Maria del Bruc i les ampliacions posteriors. ....	19	
3. Descoberta de les pintures gòtiques .....	27	
CAPÍTOL 2. L'ESTIL I LA ICONOGRAFIA DE LES PINTURES DEL BRUC per Montserrat Pagès i Paretas .....		33
1. La Iconografia .....	38	
2. L'ornamentació .....	56	
3. L'estil i la datació .....	58	
CAPÍTOL 3. LA CONSERVACIÓ DE LES PINTURES MURALS GÒTIQUES IN SITU A CATALUNYA. INTERVENCIÓ 1981-2021 per Pere Rovira .....		63
1. El caràcter específic de la pintura mural i la seva relació amb l'entorn arquitectònic .....	65	
2. L'evolució de les pintures murals: De el grafit prehistòric al grafit contemporani .....	66	
3. Dels arrencaments sistemàtics a la conservació de les		

pintures murals en el seu entorn original .....	67
4. Alteració i deteriorament de les pintures murals .....	70
5. Conservar, protegir, preservar i prevenir. Sobre la conservació preventiva i la conservació-restauració de pintures murals .....	72
6. La conservació-restauració in situ dels conjunts murals .....	74
7. Les pintures murals gòtiques conservades in situ a Catalunya .....	75
CAPÍTOL 4. ELS MATERIALS I LA TÈCNICA DE LA PINTURA MURAL GÒTICA A CATALUNYA per Rosa M. Gasol Fargas .....	101
1. Introducció .....	103
2. Els tractats d'època medieval i les receptes de materials .....	103
3. Descripció dels mètodes i materials en la pintura mural .....	105
4. La tècnica de la pintura mural catalana dels segles s. XIII i XIV .....	109
5. Les capes de preparació: els morters .....	110
6. Tècniques preparatòries del dibuix .....	112
7. Pigments i aglutinants identificats .....	115
8. Resum dels pigments i aglutinants identificats en conjunts de pintura mural romànica tardana (segle XIII) i gòtica (segle XIV) .....	120
9. Daurats i elements decoratius .....	121
CAPÍTOL 5. LA CONSERVACIÓ I RESTAURACIÓ DEL CICLE PICTÒRIC GÒTIC DE SANTA MARIA DEL BRUC. DES DE LA SEVA DESCOBERTA FINS A L'ACTUALITAT per Voravit Roonthiva .....	125
1. Introducció .....	127
2. Origen i evolució arquitectònica de Santa Maria del Bruc .....	127
3. La descoberta de les pintures .....	129
4. Unes pintures gòtiques en un edifici romànic. La tècnica pictòrica dels murals .....	130
5. Les restauracions de 1958, 1966 i 1976 .....	132
6. L'estat de conservació de les pintures abans de la darrera restauració i l'estudi tècnic de 2007 .....	134

7. La intervenció d'urgència de l'any 2008 .....	138
8. Finalment tot arriba: la restauració de 2018 .....	142
9. La nova il·luminació de la capella romànica .....	154
10. Conclusions .....	155
11. Fitxa tècnica de les intervencions 2007-2018 .....	155
Bibliografia .....	157
Sigles .....	165

## Història apresada de les pintures murals gòtiques de l'església de santa Maria del Bruc

El patrimoni d'un poble és allò que els seus veïns i veïnes perceben com un actiu de tots, allò comú, amb independència de qui en tingui la propietat. La seva conservació ens interpel·la a tothom, perquè el patrimoni ens fa singulars i, allò singular, ens ajuda a identificar-nos com a col·lectiu i ens arrela al territori.

L'església de Santa Maria del Bruc, com el nostre paisatge montserratí, és un excel·lent exemple del valor d'allò material que ens mostra les capes d'allò tan immaterial com és el pas del temps. Les seves parets són el resultat de molts camins creuats i de moltes circumstàncies. I, en concret, la història de les seves pintures murals gòtiques n'és el millor exemple.

La conservació i la restauració d'aquestes pintures significa un camí sinuós de sensibilitats, casualitats i mecenatges, en el qual el talent local i forà i la Diputació de Barcelona han tingut un paper clau els darrers anys.

Sempre recordaré el dia 28 de maig del 2020 com el dia en què, encara immersos en els confinaments i les mesures sanitàries, vaig poder anar a veure el resultat de la darrera actuació de conservació de les pintures: la seva il·luminació. Malgrat que aquestes pintures sempre m'havien acompanyat en les misses de diumenge amb la meva àvia, aquell dia, amb una sola imatge, tota la història apresada d'aquelles pintures va prendre valor.

Espero que aquest llibre, que ens explica el resultat final de moltíssima feina de tantíssimes persones, ens ajudi a fixar més imatges del poble a la retina de moltes bruquetanes i molts bruquetans, d'avui i dels que vindran en el futur, i a crear aquella consciència

que ens empeny a protegir i a conservar allò que ens és comú, el nostre patrimoni.

BÀRBARA ORTUÑO ESCRIU  
Alcaldessa  
Ajuntament del Bruc

## Des del Bruc amb agraïment

Les pintures murals de l'església de Santa Maria del Bruc són una sort i un privilegi per al nostre municipi, i amb aquest llibre, com a culminació del seu procés de restauració, se'ls fa justícia i se'ns mostren amb tota la seva plenitud.

Viure a un poble petit té moltes coses bones (també, una colla d'inconvenients) entre les quals destaca la possibilitat d'establir relacions de proximitat molt estretes. Estic segur que després de la lectura d'aquest llibre els bruquetans establim un vincle estret amb les «nostres» pintures murals, i que, a partir del profund coneixement que en tindrem, arribarem a un nou enamorament.

Participar en tot aquest procés, tant en el de la restauració com en el del llibre, ha estat un privilegi i una enorme font d'aprenentatge i coneixement i, com totes les coses bones, si són compartides són millors, així que aprofito aquest pròleg per fer-ne una breu enumeració.

El primer aprenentatge té a veure amb els nostres avantpassats i ens mostra com, fa una pila de segles, al Bruc van ser capaços d'encarregar una obra de la importància de les pintures murals, tan modernes dins el context d'una Catalunya canviant i de tanta qualitat. Creiem que en ple segle XXI som capaços de canviar el món, i una mirada enrere ens ressitua i ens porta a un sentiment d'humilitat.

Al mateix temps, ens ensenya que des d'un poble petit es poden fer coses grans, i que des del més petit es pot, si no canviar el món, sí confluïr amb l'esperit del temps. En aquest cas, l'evolució i el canvi estètic i de concepte que representen aquestes pintures, cal situar-los dins d'un corrent general a nivell de Catalunya, però també del món desenvolupat en general, i les pintures en són una bona mostra. Aprenem, doncs, i aquest és un missatge molt actual, que la suma de moltes petites accions genera grans canvis.



Amb aquest llibre es posa en valor una petita joia del poble del Bruc, una més, i ens comporta l'obligació de tenir-ne cura per tal que la seva preservació i el seu gaudi estiguin garantits per a les generacions futures. Aquest llibre, doncs, ens situa en una relació de complicitat, però sobretot de molta responsabilitat.

Aquest llibre és fruit també d'una conjunció d'energies i complicitats de moltes persones que hi han treballat de forma molt professional, però sobretot portades per l'entusiasme i la implicació. A totes els voldria transmetre'ls el més gran agraïment.

A Mossèn Bernat, com a continuador de la tasca d'altres mossens de la Parròquia del Bruc que han mostrat la sensibilitat necessària envers el patrimoni que hem heretat i pel qual ens toca vetllar. Moltes gràcies, doncs, per haver-ho fet possible, i per extensió a tots els qui conformeu la Parròquia i al Bisbat.

Un agraïment també molt especial al Voravit Roonthiva i al seu equip de treball, per haver treballat a casa nostra amb tanta professionalitat, però especialment per haver-hi afegit un plus tan gran de vitalitat i d'entusiasme.

Vull fer esment també dels organismes supramunicipals que han aportat els recursos necessaris per tal que la restauració hagi acabat sent una realitat. Especialment la Diputació de Barcelona, que en va subvencionar el cost principal, el Centre de Restauració de Béns Mobles de la Generalitat de Catalunya i el Patronat de la Muntanya de Montserrat.

Sense aquestes institucions emprendre aquest tipus d'actuacions des de municipis petits seria pràcticament impossible, i per tant ens congratulem que en aquesta ocasió haguem sigut capaços de fer encaixar totes les peces del trencaclosques per tal que la restauració i el llibre esdevinguin una realitat.

Aquestes institucions no funcionen sense les persones que al seu darrere hi posen la feina, i en aquesta ocasió, a més, i perdoneu-me que em repeteixi, vull agrair l'entusiasme de la Rosa Gasol i el Pere Rovira, que han cregut en aquest projecte i hi han apostat des del primer moment.

La Gemma Estrada i la Montserrat Pagès completen el grup d'entusiastes que componen aquest equip de treball de luxe i que ens aporten una visió de conjunt excepcional de les pintures murals de l'Església de Santa Maria del Bruc.

Aquest llibre és el vuitè de la col·lecció local del Bruc, i aquesta és una qüestió que també voldria posar en valor. La col·lecció creix

en publicacions, i creix la mida dels llibres per tal de fer-los més interessants i més atractius.

Des de l'Ajuntament refermem l'aposta per la cultura, la història i el patrimoni, i l'aposta per aquesta Col·lecció local com a instrument per posar en valor el nostre poble i el seu pòsit, amb visió local, però amb projecció global. I refermem l'aposta per la qualitat dels textos com el que teniu a les mans, digne successor dels set llibres anteriors de la col·lecció.

Poder gaudir de les pintures, ara que tornen a lluir de forma tan intensa, és un privilegi, i poder veure reflectit tot el que ens ensenyen en aquest llibre, un privilegi encara més gran. A tots als qui ho heu fet possible, moltes gràcies, i als qui afronteu la lectura d'aquest llibre: gaudiu! I gaudiu de les pintures!

ENRIC CANELA VALLÈS  
Tinent d'alcalde  
Ajuntament del Bruc

## L'empenta de la Diputació de Barcelona a la resta de les pintures

Les pintures murals de l'església de Santa Maria del Bruc a l'Anoia són un exemple excepcional dins de l'art gòtic català, i la Diputació de Barcelona hi té una vinculació que ja ve de lluny.

El Servei de Catalogació i Conservació de Monuments de la Diputació de Barcelona, actual Servei de Patrimoni Arquitectònic Local, l'any 1958 va començar les actuacions per posar en valor les pintures descobertes per Mn. Jaume Torrent. Les tasques de restauració de l'església d'ara fa més de 60 anys, les va dirigir l'arquitecte Camil Pallàs, i les actuacions a les pintures varen ser realitzades pel restaurador d'obres d'art Ramon Gudiol. El seu germà, Josep Gudiol, historiador de l'art, ha estat en el focus d'atenció per la recent polèmica del trasllat de les pintures del monestir de Sixena al Museu Nacional d'Art de Catalunya l'any 1936. Possiblement, com en el cas de Sixena, si no s'hagués intervingut, en aquesta ocasió de la mà de l'aleshores Servei de Catalogació i Conservació de Monuments de la Diputació de Barcelona, aquestes pintures no haurien arribat als nostres dies.

El conveni de cessió d'ús que va subscriure la Parròquia amb l'Ajuntament va permetre que aquest pogués demanar a la Diputació de Barcelona l'ajut que ha permès restaurar i posar en valor les pintures gòtiques i d'aquesta manera que aquestes puguin perviure.

Així, els valors del monument i de les pintures, gràcies al l'ajut que l'Ajuntament va demanar a la Diputació de Barcelona en el marc del «Programa complementari de reforma i millora d'equipaments locals» de l'any 2017, han perdurat per a la ciutadania.

La Diputació de Barcelona, en la seva tasca d'ajut als municipis, en aquest cas en la recuperació i posada en valor del patrimoni arquitectònic, l'any 2017 va posar a disposició dels ens locals de la demarcació un total de 23,5 milions d'euros, fet que va permetre

ajudar 170 municipis en 201 actuacions a tota la demarcació. Era la primera vegada que l'administració supramunicipal posava a disposició dels ens locals una quantitat econòmica tan important.

La Diputació, a través del seu centenari Servei de Patrimoni Arquitectònic Local, ja que va ser creat l'any 1914 i va ser el primer servei d'una administració creat a Espanya i un dels primers d'Europa per a la restauració de monuments, posa a disposició dels ajuntaments el suport tècnic i econòmic basat en la seva expertesa per la valoració, estudi i restauració dels monuments locals.

Aquesta tasca es basa en el coneixement de la praxi històrica, arqueològica i constructiva dels edificis històrics, i gràcies a un equip pluridisciplinar, escomet, des de l'administració pública les feines de posada en valor del patrimoni històric construït.

Així, amb la restauració de monuments, i en el cas de les pintures de l'església del Bruc també, aconseguim uns objectius no gens menyspreables com poden ser, entre altres: el coneixement de la nostra història, del nostre entorn i dels edificis que ens han arribat després de tantes generacions, ja que coneixent el nostre passat ens podem projectar cap al futur; la conservació del nostre llegat per a la seva transmissió a les generacions futures; incrementar el sentiment de pertinença i d'identitat d'una col·lectivitat al voltant de les arrels d'un poble; aconseguir un element cultural catalitzador d'activitats i per al gaudi de la societat; sumar un element de dinamització econòmica a través de les visites i de la socialització del coneixement lligat al patrimoni i a la singularització del poble d'El Bruc. No hi ha dos pobles amb el mateix patrimoni, el qual no es pot deslocalitzar, i de pintures murals gòtiques com aquestes, dedicades a la coronació de la Verge Maria, només en trobem al Bruc.

Per aquests motius, des de la Diputació de Barcelona i des de fa més de cent anys estem al costat dels municipis amb la preservació del seu patrimoni i, en el cas del Bruc, de les pintures murals gòtiques.

PERE PONS  
Diputat d'Infraestructures i Espais Naturals  
de la Diputació de Barcelona

## La llum de les pintures de Santa Maria

Quan una persona arriba per primera vegada a un poble, una de les millors recomanacions que se li pot fer és que vagi a visitar l'església. Potser a algú el sorprèn, el consell, i pensa que la meva intenció és «adoctrinar o escombrar cap a casa», però no, ni de bon tros: la voluntat és la d'esperonar, independentment de la creença que es tingui, a entrar a un temple amb una mirada curiosa i amb la ment sense prejudicis. Partint d'una actitud d'obertura, sempre és més senzill que el nostre visitant sigui capaç d'intuir que es troba davant d'un gran tresor que, moltes vegades, apareix amagat sota l'aparença de quelcom que acostuma a passar desapercebut. Aquesta circumstància és la que escau a Santa Maria del Bruc, que, sota l'alè de la muntanya de Montserrat, i essent una suposada «insignificant» església de poble, custodia un dels conjunts de pintura mural gòtica conservats *in situ* més importants del nostre país.

Com qualsevol església, Santa Maria del Bruc ens parla de passat, present i futur. Ja tenim notícies d'ella al segle XI i a dia d'avui veiem un edifici que ha intentat anar responent a les necessitats de la comunitat que ha anat fent camí al llarg d'aquests segles. Les modificacions i el pas del temps van fer que a poc a poc s'anés perdent la memòria sobre la seva fisonomia originària i aquell delicat absis romànic majestuosament decorat va acabar tapiat. Però la història sempre té girs inesperats de guió, i la providencial intuïció de Mn. Jaume Torrent va fer que s'empenyés a emprendre una restauració de la qual va acabar sortint la preciosa perla que ara podem admirar.

Certament, el passat és important per aprendre dels errors, però, com hem esmentat, en tot temple es copsa també present i futur. En el cas concret de Santa Maria, ressona en l'avui un càntic d'agraïment. L'objectiu compartit, tant de la Parròquia com de les diverses

administracions públiques, de treballar pel bé dels conciutadans, ha fet que hagi aflatat la generositat de totes les parts implicades i gràcies a això ara puguem contemplar amb la seva màxima esplendor cada una de les escenes del conjunt. El llegat dels nostres avantpassats, que plasmaren en pintura la seva devoció i la seva vivència, emergeix de nou amb força i ens dona testimoni d'aquells qui ens precediren. Aquest patrimoni explica una part essencial de la nostra identitat com a poble i com a comunitat que avança, però, al mateix temps, esdevé pedra plena de vida que creix en els moments de festa i cultura i que continua acollint, amb alegria i esperança, els moments vitals de tots els qui s'atansen amb fe.

Ens diu l'Evangelí: «Quan algú encén una llàntia, no la posa en un lloc amagat o sota una mesura, sinó en el portallànties, perquè els qui entren en vegin la claror» (Lc 11, 33). Aquesta és l'actitud amb la qual voldríem que s'entomés el futur de Santa Maria. La llum de les pintures restaurades de nou resplendeix més que mai i és a les nostres mans ajudar que el món les vegi. A nivell eclesial, posarem a disposició la mirada de Catalonia Sacra, projecte creat pels deu bisbats catalans amb la missió de fer difusió del patrimoni cultural de l'Església. A voltes, les visites guiades estan plenes de dades tècniques, cronològiques, estètiques... però sovint queda en un segon terme la necessitat de conèixer amb profunditat els fonaments espirituals, teològics i litúrgics d'aquests béns, indispensables, si es vol comprendre amb profunditat llur raó d'ésser. I aquest és el punt de partida de Catalonia Sacra, adreçar-se a tothom, creients i no creients, amb la voluntat d'oferir un esguard plural, expressat amb naturalitat i normalitat, per a una bona comprensió del patrimoni de l'Església, que és alhora vehicle de comunicació dels valors evangèlics i arrel cultural i identitària del nostre país.

Així doncs, felicitem a tots els qui han fet possible aquesta aventura i animem a seguir treballant unint esforços i sinergies perquè les pintures de Santa Maria del Bruc continuïn brillant per molts més segles.

† AGUSTÍ CORTÉS SORIANO  
Bisbe de Sant Feliu de Llobregat

# CAPÍTOL I. EL BRUC, L'ESGLÉSIA DE SANTA MARIA I LES SEVES PINTURES

Gemma Estrada  
Llicenciada en Història de l'Art

## 1. Els castells de La Guàrdia, El Bruc i la formació del primitiu nucli del Bruc

El poble del Bruc té el seu origen a l'època medieval. El primitiu nucli urbà es va formar en el mateix indret on s'edificà l'església romànica de Santa Maria. Ens trobem a redós dels segles IX i X quan el territori a l'entorn de Montserrat era terra de Marca i frontera amb l'Islam. El comte Guifré va repoblar aquest territori en el qual s'hi van construir diferents castells. Un d'ells, el castell de La Guàrdia, dit també de Bonifaci, pel bé que feia de guardar, estenia la seva jurisdicció fins al riu Llobregat, a tocar del terme de Monistrol de Montserrat. Dins la seva jurisdicció incloïa els municipis del Bruc i Collbató. Se situava al coll de Guirló a la muntanya de Montserrat, prop de l'actual casa de Can Maçana. La primera notícia escrita del castell de la Guàrdia de Montserrat és del 899. Els primers senyors coneguts són els vescomtes de Barcelona. Un segle més tard, l'any 999<sup>1</sup> el vescomte Udalard i la vescomtessa Riquilda donaren a la casa de Sant Miquel de Montserrat un alou<sup>2</sup> situat en el terme del castell de Bonifaci. Els vescomtes continuaren tenint el castell pels comtes de Barcelona sense interrupció fins a l'extinció del llinatge. Quan va desaparèixer aquesta família, els Guàrdia acabaren heretant els drets dels vescomtes de Barcelona.

A partir d'un desmembrament del castell de La Guàrdia es va formar el castell del Bruc. El seu terme es corresponia amb el de la

1. Albert BENET I CLARÀ; Francesc JUNYENT I MAYDEU; Alexandre MAZCUÑAN I BOIX, Santa Maria del Bruc. *Catalunya Romànica. El Penedès i l'Anoia*, (1992), p. 378.

2. Alou: terra de la qual tenia la possessió un pagès. Amb la revolució feudal a partir del segle XI, molts dels alous van passar a ser dels senyors.



parròquia de Santa Maria, incloent-hi la sufragània de Sant Miquel de Vilaclara (capella situada en la part oest del terme del municipi, prop de la Serra de Roques Blanques en un grup de cases denominades de Can Guixà). El lloc de *Brug* es troba en la documentació a partir de l'any 973<sup>3</sup> quan l'arquebisbe de Tarragona, l'abat Cesari de Santa Cecília de Montserrat, i els seus monjos establiren a Comedir i a la seva muller Especiosa un alou que havia donat el comte Sunyer al monestir, el qual es trobava situat en el castell de Bonifaci, que anomenen Guàrdia, sobre del lloc anomenat *Brug*. L'existència del castell del Bruc no es documenta fins a l'any 1221,<sup>4</sup> data en què Guillem II de la Guàrdia donà al monestir de Santa Maria de Montserrat el lloc de Vilaclara en alou franc que tenia en el comtat de Barcelona, en el terme del castell del Bruc. El castell del Bruc va tenir com a senyors els vescomtes de Barcelona. A partir de la meitat del segle XIV, els priors del monestir de Montserrat iniciaren la política d'adquirir els castells que envoltaven la muntanya i les seves corresponents jurisdiccions. El torn del castell de La Guàrdia i de la parròquia del Bruc arribà l'any 1370 quan el rei Pere el Cerimoniós vengué al prior Jaume del monestir de Santa Maria de Montserrat el castell de La Guàrdia i la parròquia del Bruc.

El primitiu nucli medieval a l'entorn de l'església de Santa Maria es devia estendre des de l'església cap al carrer de la Parròquia i fins a l'actual Plaça. És probable que durant l'edat mitjana ja hi hagués masies disperses fora d'aquest petit nucli urbà (Can Farrés, El Castell, Can Vallès, Can Marquès, Can Serrat). Avui es pot observar el testimoni d'aquest primitiu nucli en algunes de les cases d'aquest sector del poble. Conserven encara elements medievals originals en bona part de la seva estructura com són les obertures de les portes fetes arcs de mig punt i grans dovelles. En són un exemple l'anomenada Casa de les Voltes o Can Domènec i Cal Camps, totes a l'entorn de la Plaça. En un capbreu<sup>5</sup> de l'any 1496,<sup>6</sup> en la confessió que fa Jaume Domènec del lloc del Bruc (de

3. Albert BENET I CLARÀ, Francesc JUNYENT I MAYDEU; Alexandre MAZCUÑAN I BOIX, Santa Maria del Bruc. *Catalunya Romànica. El Penedès i l'Anoia*, (1992), p. 381.

4. *Ibid.*, p. 381

5. «Capbreu»: Escriptura de confessió en què consta el reconeixement de drets que feien un conjunt de vassalls i/o emfiteutes (qui té terres concedides a perpetuïtat) al seu senyor.

6. Capbreu de Montserrat 1496. Associació Cultural del Montserrat (2006), p. 127.

la casa de les Voltes), per al monestir de Montserrat, d'entre les seves pertinences declara una terra de farraginal<sup>7</sup> que té a prop de l'església i que limita al nord amb *el camí públic que va del Bruc a Barcelona*. Aquest fet ens permet afirmar, que al segle XV, el camí principal seguia el recorregut que avui coneixem com a carrer de la Parròquia. Era el camí ral que comunicava Barcelona i el litoral català amb Montserrat. Des de Collbató arribava fins al Bruc i cap a La Guàrdia. És molt probable que en arribar al terme del Bruc seguís pel torrent sota de la masia de Can Marquès i cap a la de Can Serrat per pujar a l'església i a l'actual carrer de la Parròquia. La formació d'aquest carrer en els segles posteriors i més enllà de la Plaça va seguir el traçat del camí que venia de l'època medieval i va deixar a la seva banda esquerra el torrent de l'Ila.

Com hem dit anteriorment, l'església de Santa Maria va néixer dins del terme del castell de la Guàrdia. Apareix documentada a partir de l'any 1068,<sup>8</sup> quan l'abat Rotland de Sant Cugat del Vallès establí a Arnau Sunyer un alou amb l'església de Sant Miquel i una torre, situat al terme de la parròquia de Santa Maria del Bruc, al lloc que anomenen Vilaclara. Sabem, gràcies a un document conservat a l'Arxiu del monestir de Montserrat, que al 1080 s'estava fent el campanar. Segons aquest document, Arnald deixa establert al seu testament tres unces d'or, per la construcció del campanar.

## 2. L'arquitectura romànica de Santa Maria del Bruc i les ampliacions posteriors

L'absis primitiu de Santa Maria avui conservat fa la funció de capella lateral i dona accés al campanar. Tant l'absis com el campanar presenten les característiques de l'estil del primer romànic o llombard, arribat a Catalunya en el primer quart del segle XI. Els mestres picapedrers del sud-est de França i nord d'Itàlia van estendre'n la fórmula constructiva i va tenir una gran implantació gràcies sobretot a l'Abat Oliba, que el va adoptar a les obres tant de Cuixà com de Ripoll.

7. «Farraginal»: Camp de plantes farratgeres.

8. Albert BENET I CLARÀ; Francesc JUNYENT I MAYDEU; Alexandre MAZCUÑAN I BOIX, Santa Maria del Bruc. *Catalunya Romànica. El Penedès i l'Anoia*, p. 384.

L'església romànica de Santa Maria del Bruc, sembla que era d'una sola nau, amb l'absis orientat a l'est i segurament la porta d'entrada al sud. La mateixa disposició que l'altra capella romànica del terme, Sant Miquel de Vilaclara.<sup>9</sup> Amb tot, si observem amb deteniment l'arquitectura a l'interior de l'absis, podem veure que a cada lateral de l'encaix del semicercle de l'absis amb la part corresponent a l'arrencada de les parets de la nau, es conserva un petit tram de l'arrencada d'un arc i a la part de la paret sud, a més, l'arc presenta decoració pictòrica. Com que les parets laterals de l'església no es conserven (a causa de l'ampliació de l'església al segle XVII), es fa difícil saber quina funció devien tenir aquests arcs. Si bé s'ha d'esperar una futura excavació per poder determinar l'estructura arquitectònica de la nau, podem apuntar que es podria tractar de dues capelles de poca fondària aprofitant el gruix de la paret.

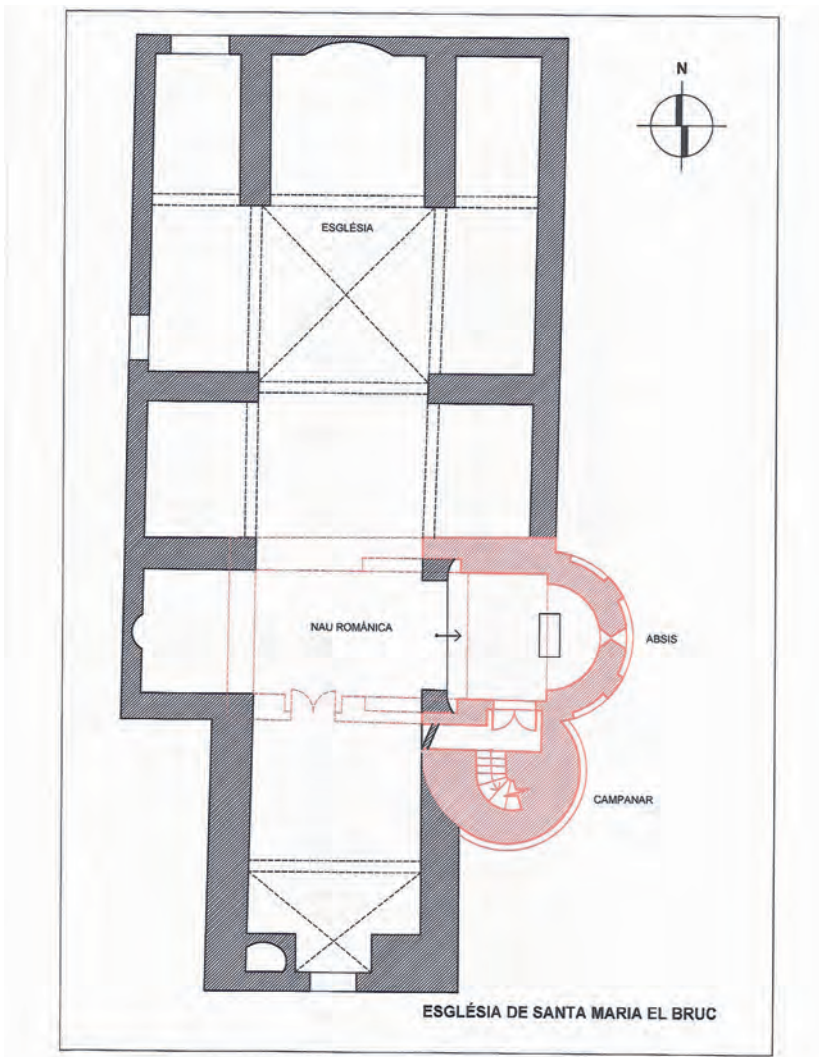
A l'exterior, seguint amb les característiques de l'estil llombard, veiem en la part alta de la paret de l'absis el recorregut d'un fris de dobles arquets cecs amb lesenes o bandes llombardes que baixen fins al peu de l'absis. A la part inferior una socolada recorre l'hemicycle absidal de la mateixa manera que els arquets cecs. Al centre de l'absis hi ha una finestra de doble esqueixada coronada amb un arc de mig punt adovellat.

Adossat al cantó meridional de l'absis es troba el campanar. Es tracta d'una torre de planta circular, originàriament de dos pisos. El segon va ser eliminat i s'hi va carregar una torrella quadrangular amb teulada piramidal decorada per uns mosaics de color blau i blanc (possiblement al segle XVII). En la part romànica que es conserva, es poden observar les bandes o lesenes llombardes que recorren el mur. És probable que el campanar tingués dos pisos d'alçada i que el segon s'esfondrés, potser a causa d'algun fet bèl·lic. Les finestres del primer pis conservades són geminades i dividides per petites columnes. Van ser tapiades potser en el moment de fer la torrella o anteriorment per altres motius com per un ús de fortificació. Al 1959, arran de les obres de restauració de l'absis romànic i del campanar, les finestres recuperaren la seva funció. Per accedir al campanar, es fa a través d'una porta situada a l'interior de l'absis. Podria ser que a l'edat mitjana l'accés fos des de l'exterior al costat de la paret sud de l'església i no des de l'interior. Aquesta hipòtesi, la pot avalar el petit passadís que es troba en entrar al campanar

9. *Ibid.*, p. 384.

en la seva banda sud i que comunicaria directament amb l'exterior de l'església. El canvi d'accés podria haver-se produït quan es va engrandir l'església.

El parament del conjunt és de material irregular. S'observen blocs de pedra disposats en filades horitzontals i carreus de pedra tosca. Es pot destacar que l'absis es fonamenta en la gran pedra de llicorella del terreny. D'altra banda, en la part interior de l'absis a la volta preabsidual, i per dessota de la capa pictòrica, es poden observar les restes del morter i la marca de l'encofrat de l'encanyissat característic de les construccions dels segles X-XI.



1. Planta de l'església. Enric Solsona.



2. Absis romànic. Detall d'arquets cecs i lesenes. Foto: Gemma Estrada.

L'església té adossada la casa de la rectoria. Dins de l'actual entrada hi ha una gran portalada amb brancals de grans carreus de pedra i un arc de maó. Segurament era l'entrada principal d'una gran casa o masia que a l'època medieval ocupava part de l'espai de l'actual església. Aquesta edificació devia ser en part enderrocada quan es va edificar l'església actual i al mateix temps va haver de ser eixamplada o va créixer en l'orientació sud i oest. El conjunt de casa i església, el podem comparar amb l'església de Sant Miquel de Vilaclara, la qual tenia al seu entorn la gran masia de Can Guixà.



3. Absis i campanar romànic. Foto: Gemma Estrada.

No és fins al segle XVII que ens consta una ampliació de l'església. Segons les *notes històriques del Bruc* al Butlletí parroquial de l'any

1913, es fa referència que l'any 1625 s'engrandí l'església.<sup>10</sup> L'ampliació va canviar el sentit d'orientació de l'edifici, segurament a causa de la situació topogràfica del lloc. Al costat del torrent de l'Illa era difícil allargar la primitiva nau i es va construir una nau més gran, amb una volta de canó, que es va situar en sentit perpendicular a l'orientació de la primera església, deixant l'absis romànic com a capella lateral.

Aquesta data del 1625 és força versemblant, ja que en descobrir l'absis romànic (en parlarem més endavant), en un mur que el tapiava, s'hi va trobar inscrita la data de 1635 acompanyada de l'anagrama de la Mare de Déu. Quan es va engrandir l'església, es va desestimar l'absis romànic, es va tapiar i a la paret que el tancava segurament s'hi va fer un retaule.

La nova volta de l'església es va pintar amb uns esgrafiats d'estil renaixentista que formen dibuixos geomètrics a partir de dos únics models. Un és una senzilla circumferència i l'altre és un quadrat que porta quatre circumferències tangents al centre de cada costat del quadrat. Les figures són d'estuc de color fosc i el fons és de tonalitat gairebé blanca. Els esgrafiats es van descobrir l'any 1986, quan es van fer obres a l'església. Les pintures es van restaurar pel Servei de Béns Mobles de la Generalitat de Catalunya sota la direcció de J. M. Xarrié i Rovira. Va ser llavors que en un racó de la volta del cor s'hi va trobar una inscripció amb aquesta frase: «*los tarongers per Gaspar March, Rector, 1644.*» Per tant, amb les diferents dates que coneixem queda força evident que una primera gran ampliació va tenir lloc al segle XVII.

També d'aquest segle tenim notícia de la realització de dos retaules. Entre el 1622 i el 1627 es va pintar el retaule del Roser, que es va situar a l'altar de la Mare de Déu del Roser, situat a la primera capella lateral a l'esquerra. Arran de la Guerra Civil (1936-1939), el retaule es va desmuntar i es va salvar en bona part. L'any 2008 va ser restaurat pel Servei de Restauració de Béns Mobles de la Generalitat de Catalunya i ressituat al seu lloc original. També es va fer el retaule major de la Verge de Gràcia obra de Pau Bonadell, fuster d'Esparreguera. Entre el 1638-39 va ser pintat per Pau Torrents, de Barcelona, i el daurador va ser Fermí Bermúdez, de Barcelona.

<sup>10</sup>. *La Veu de la Parròquia* (1913). Butlletí Parroquial de Santa Maria del Bruc. Any I. 1 de novembre de 1913. Número 4.



4. Volta de la nau de l'església amb els esgrafiats renaixentistes. Foto: Gemma Estrada.

Possiblement va ser al segle XVIII, però no en tenim en aquest moment la constància documental, que la torre-campanar va ser modificada. Al damunt del primer pis s'hi va construir una petita torre de planta quadrada coronada per una estructura de forma piramidal decorada amb teules envernissades de color blau i blanc. En ser el primer pis circular i haver-hi de posar una torre de planta quadrangular, va quedar un dels costats del segon pis escairat.

En el mateix Butlletí de la Parròquia de l'any 1913, s'explica que la primera ampliació de l'església arribava fins al lloc on hi havia la trona en aquell moment de començament de segle. Això era just on comença el creuer coronat per un cimbori. Per tant, la llargada de l'actual església respon a una ampliació feta posteriorment. Va ser al segle XIX, pels voltants del 1857, que s'amplià la zona de l'actual altar major. Amb aquesta darrera obra va quedar configurada l'església com la veiem avui dia: planta d'una nau amb quatre capelles laterals, creuer i capçalera absidal. Arran de la Guerra del Francès, l'altar major va quedar molt destruït. Posteriorment, l'any 1867 s'acabava de pintar i daurar el nou altar major, dit de la Mare de Déu de Gràcia, d'obra cuita amb motlures i ornamentació de guix.





5. Vista de l'església i la casa de la rectoria. Foto: Arxiu fotogràfic històric del Bruc.

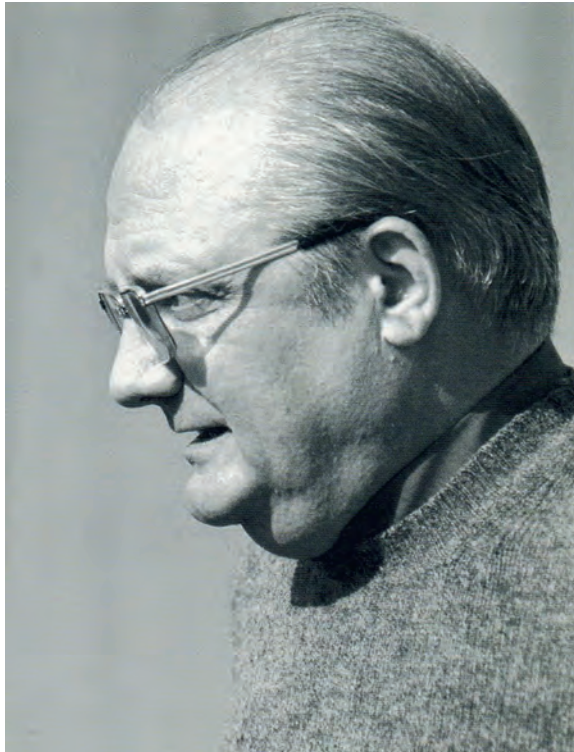
Finalitzada la guerra civil (1936-1939) l'any 1941 es va pintar l'església i s'habilità la rectoria.<sup>11</sup> Entre el 1944 i el 1957 s'hi van fer diverses obres de restauració: s'hi posaren bancs nous, s'inauguraren les noves campanes, foses a Jaén l'any 1951 i l'any 1957 i es va inaugurar l'altar dedicat a la Mare de Déu de Montserrat, coincidint amb la seva entronització. Des del 1957 es va reformar totalment l'altar major, decorat amb pintures de Joan Llongueres, i es va construir la capella del Santíssim Sagrament. Les obres van ser dirigides per l'arquitecte Camil Pallàs i Arisa, director del Servei de Patrimoni de la Diputació de Barcelona (1954-1978).

L'any 2005 es va inaugurar l'orgue realitzat al taller d'orgueneria Acitores.

11. J. M. MARTÍ I BONET, *El martiri dels temples a la diòcesi de Barcelona (1936-1939)*. Arxiu Diocesà de Barcelona, (2008).

### 3. Descoberta de les pintures gòtiques

L'any 1958 es va descobrir l'absis romànic i les pintures gòtiques que el decoren. Aquest fet va coincidir amb la data de la commemoració del 150è aniversari de les batalles del Bruc durant la Guerra del Francès (1808-1814). Just en aquell any, al Bruc hi havia Mn. Jaume Torrent Morella. Havia estat ordenat sacerdot l'any 1951. Un rector jove, amb molta empenta, que no solament va fer moltes obres a l'església i al seu entorn, sinó que va portar a terme diferents activitats pel poble amb molt interès per a promocionar el jovent.



6. Mn. Jaume Torrent.

El 20 de gener del 1958, l'alcalde Andreu Termes i Mn. Jaume Torrent van adreçar una carta al President de la Diputació de Barcelona, marquès de Castelflorite, demanant subvenció per a la restauració de l'absis i el campanar romànics. Aquests dos elements estaven situats (com ara) a l'interior del recinte del cementiri. Però

no es podien observar en la seva totalitat. L'absis quedava tapat per una làpida en record dels bruquetans morts a causa de la Guerra del Francès i una construcció amb 12 nínxols. Passava el mateix amb el campanar que hi tenia adossat el baptisteri.<sup>12</sup>



7. Absis i campanar tapats pels nínxols i el baptisteri. 1908. Foto: Arxiu fotogràfic històric del Bruc.

El 4 de juny del mateix any, en el curs de les obres es van descobrir les pintures. Segons el record dels escolans de l'època, Mn. Jaume, en destapar l'absis, va anar a l'interior de l'església a la capella lateral dedicada al Sant Crist (on ara es veuen les pintures). Van picar a la paret i van sentir buit, llavors van tirar a terra l'envà que portava la data del 1711. Al darrere, l'absis amb la data del 1635 i un anagrama de la Mare de Déu. Les pintures estaven recobertes per una densa capa de guix i calç que, al mateix temps que va permetre la seva conservació, comportà una mutilació parcial d'una part de la pintura, ja que per tal que la capa de guix pogués sostenir-se a la paret, havien foradat la capa pictòrica amb cops d'escarpa. Són els forats o taques blanques que es poden encara observar.

<sup>12</sup>. Raquel LACUESTA CONTRERAS, *El servei de Catalogació i conservació de monuments de la Diputació de Barcelona. Metodologia, criteris, obra. 1915-1981*. Vol II. Tesi Doctoral, Barcelona, (1988), p. 110.



8. Vista d'església, rectoria i cementiri. 1908. Foto: Arxiu històric fotogràfic del Bruc.

Del mes de juliol del 1958 es conserva el pressupost de les obres el qual ascendia a 46.200 pessetes. Es detallaven les següents actuacions: l'enderroc del baptisteri i dels nínxols adossats al campanar. La reparació de la coberta i esquerdes de l'absis. La consolidació i restauració de la fàbrica del campanar. I la recuperació de quatre finestres romàniques tapiades i les seves columnes i arcuacions.<sup>13</sup> L'arquitecte director de les obres va ser Camil Pallàs Aris. I el director de la restauració de les pintures va ser Ramon Gudiol Ricart.

A la *Hoja Diocesana* del 17 d'agost<sup>14</sup> es relata el següent:

*«En esta semana empezarán las obras en nuestro cementerio, preliminares para la total reconstrucción del ábside románico. También dentro de poco empezará la reforma de la casa rectoral y plaza de la Iglesia.»*

Al mes d'octubre del mateix any ja es podia observar tot l'exterior de l'absis. Però les obres es van allargar. No va ser fins a l'any següent, el 1959, que es van obrir les finestres tapiades del primer pis del campanar.<sup>15</sup>

13. *Ibid.*, p.110.

14. *Hoja Diocesana*. 17 agost 1958. Vida Parroquial de Santa Maria del Bruc. Núm 33.

15. *Hoja Diocesana*. 8 novembre 1959. Vida Parroquial de Santa Maria del Bruc. Núm III.

El dia 21 d'agost del 1960 va tenir lloc la consagració de l'altar romànic. Per a tal acte va venir el P. Abat de Montserrat Dom Aureli M<sup>a</sup> Escarré. I al mes d'octubre del 1960,<sup>16</sup> a la *Hoja Diocesana* Mn. Jaume Torrent escriu: «*El proper dimarts hi haurà la visita del Sr. Arquitecte de la Diputació per ultimar els detalls i iniciar les obres de la total restauració del nostre monument romànic.*»



9. Vista aèria de l'església i l'entorn. Foto: Voravit Roonthiva.

<sup>16</sup> *Hoja Diocesana*. 2 octubre 1960. Vida Parroquial de Santa Maria del Bruc. Núm 158.



10. Vista des del serrat de Moixerigues. AFMB. Foto: Arxiu fotogràfic històric del Bruc.



El conjunt mural gòtic de Santa Maria del Bruc, de finals del segle XIII, ha passat per múltiples processos de restauració d'ençà que el 1958 Mn. Jaume Torrent el va redescobrir. L'any 2018, gràcies a un ajut de la Diputació de Barcelona, aquesta restauració es va poder finalitzar totalment. En aquest llibre hi trobareu una explicació en detall de qui en va ser el restaurador en cap, Voravit Roonthiva, però també altres capítols que, des de diferents punts de vista, us permetran posar en valor tant les pintures com el conjunt arquitectònic. Hi han intervingut diverses persones sense les quals aquesta restauració no hauria estat possible: Gemma Estrada, historiadora local; Montserrat Pagès, doctora en història de l'art; Pere Rovira, del Centre de Restauració de Béns Mobles de Catalunya, i Rosa M. Gasol, de l'Oficina de Patrimoni Cultural de la Diputació.



Diputació  
Barcelona



Generalitat de Catalunya  
Patronat de la Muntanya  
de Montserrat



CENTRE  
DE RESTAURACIÓ  
DE BENS MOBLES  
DE CATALUNYA



BISBAT de  
SANT FELIU  
de LLOBREGAT

Parròquia Santa Maria del Bruc