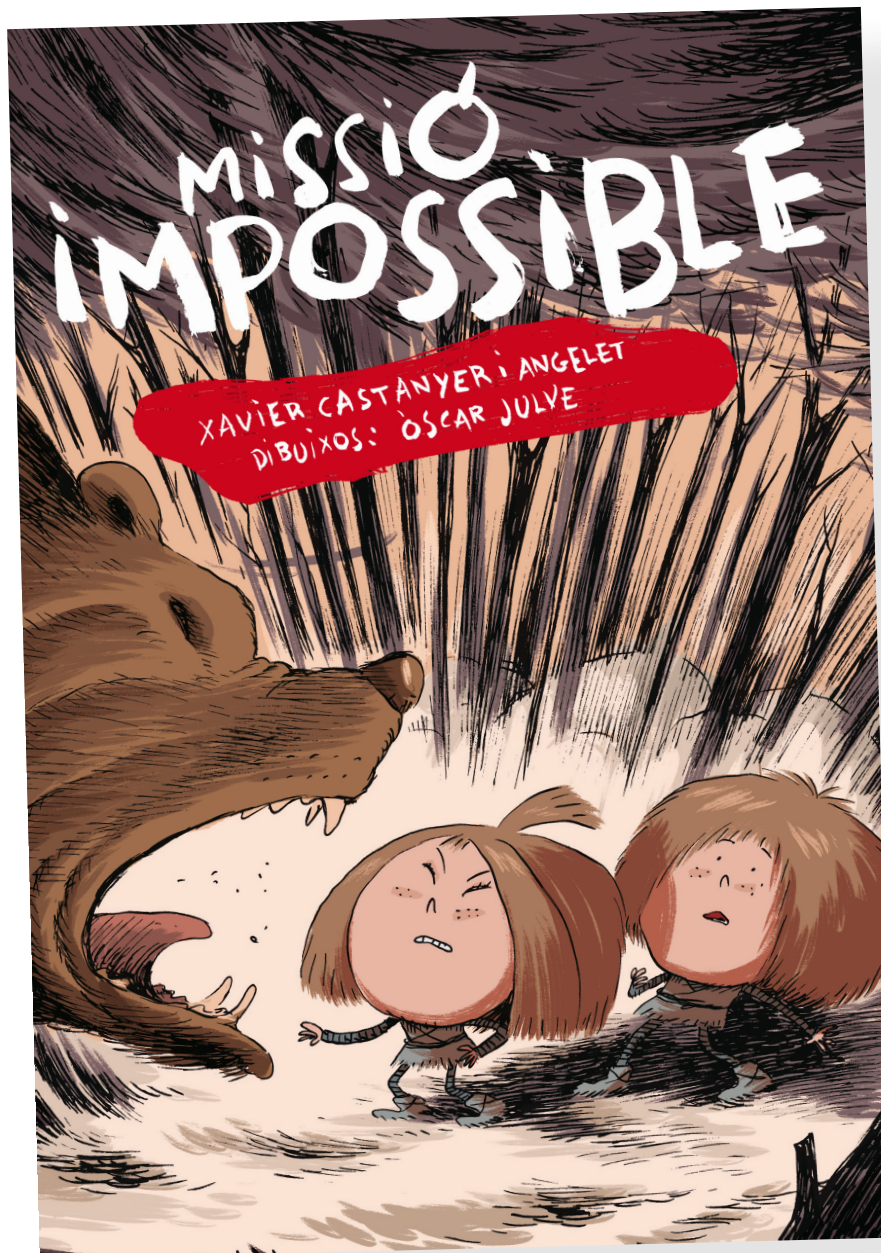


Guia de lectura

XAVIER CASTANYER I ANGELET



Publicacions de l'Abadia de Montserrat

1- ACTIVITATS PER ABANS DE LLEGIR

1.1- Abans de començar a llegir aquest llibre, mireu bé la portada, la coberta i la contracoberta. Busqueu les dades necessàries per a completar la fitxa següent:

Títol	
Autor/a	
Il·lustrador/a	
Editorial	
Col·lecció	

- Quantes pàgines té?
- I quants capítols?
- Com són les il·lustracions?
- Qui us sembla que són els protagonistes?

1.2- Sabríeu dir alguna cosa de l'**autor**?

1.3- I de l'**il·lustrador**, en podríeu explicar alguna cosa?

1.4- Heu llegit altres llibres de l'autor i de l'il·lustrador? En podríeu indicar algun?

2- INTRODUCCIÓ

2.1- El llibre *Missió impossible* comença amb un capítol introductori: «Fa molts i molts anys...». Quan l'hagueu llegit, busqueu la informació necessària i responeu les preguntes següents:

- A quina etapa de la història està ambientat el llibre?
- Com anaven vestits els homes i les dones en aquella època?
- Com vivien?
- On vivien?

2.2- La Prehistòria és l'etapa de la història que va des de l'aparició de l'ésser humà (fa uns 2.500.000 anys) fins a l'aparició dels primers documents escrits (cap al 3000 aC). Aquestes són les etapes principals de la prehistòria i la seva cronologia aproximada:

- **PALEOLÍTIC** («Edat de la pedra tallada») (del 2500000 aC fins al 10000 aC). Els homes eren caçadors recol·lectors i s'agrupaven en tribus nòmades.
- **MESOLÍTIC** (del 10000 aC fins al 8000 aC). Etapa de transició entre el Paleolític i el Neolític.
- **NEOLÍTIC** («Edat de la pedra polida») (del 8000 aC al 6000 aC). Els humans es tornen sedentaris. Domestiquen animals i conreen la terra obtenint excedents. Sorgeixen els primers poblats i activitats com teixir i fer ceràmica.
- **EDAT DELS METALLS** (Descobriments de la metal·lúrgia) (del 6000 aC al 3000 aC). La utilització dels metalls va representar un nou pas en l'evolució cultural de la humanitat.

A quina d'aquestes tres etapes creieu que està ambientat el llibre *Missió Impossible*?

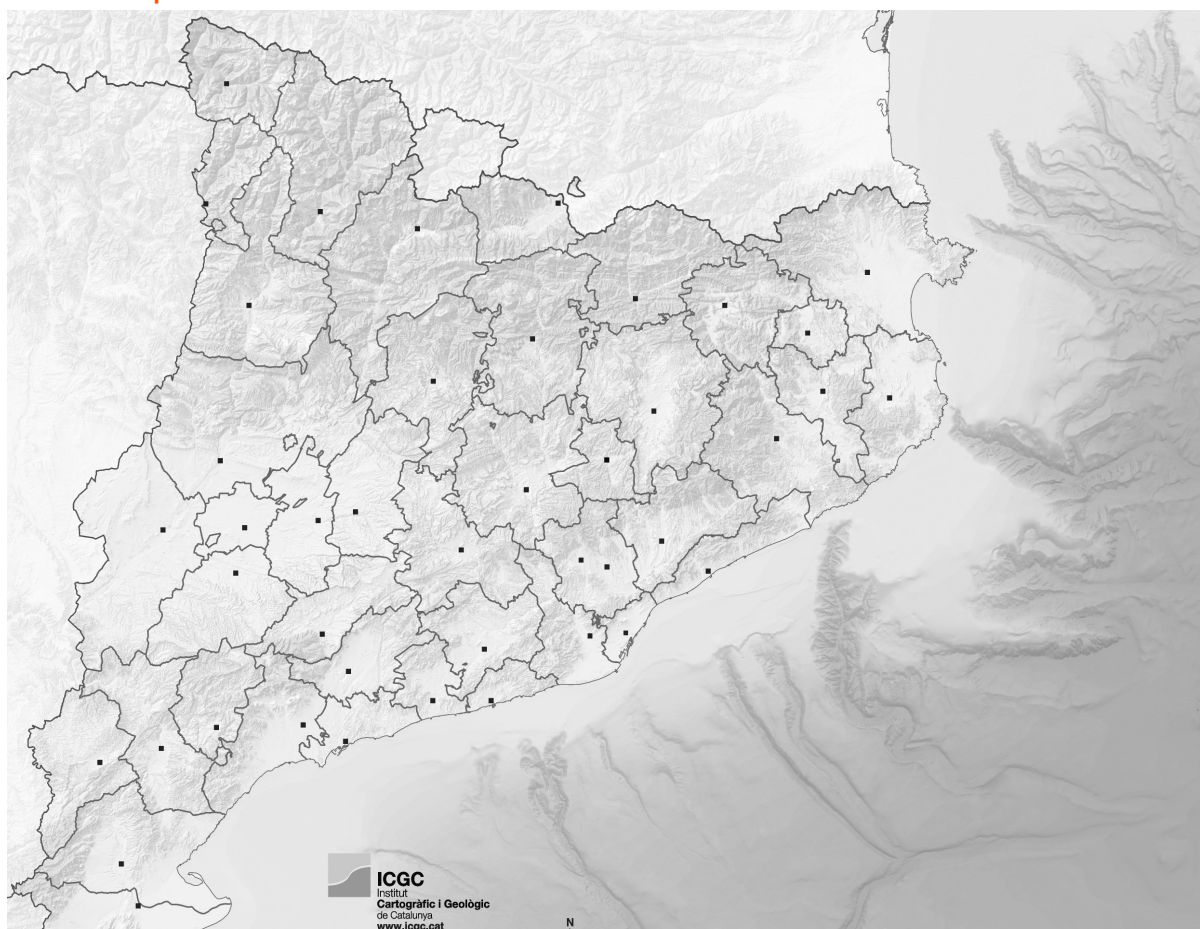
Per què?

2.3- Pots enumerar cinc característiques de la vida dels humans del Paleolític que apareguin en aquest capítol introductori?

1	
2	
3	
4	
5	

2.4- A quina comarca us sembla que està ambientat el llibre?

2.5- La podríeu assenyalar en aquest mapa de les comarques? Poseu-hi el nom i pinteu-la.



2.6- Sabríeu identificar les quatre comarques veïnes? Pinteu-les amb quatre colors diferents i poseu-hi els noms.

2.7- Podeu assenyalar en aquest mapa físic de Catalunya on es troba la Serra del Montsant?



3- CAPÍTOL NÚM. 1

3.1- Quan hagueu llegit el primer capítol del llibre *Missió impossible*, busqueu la informació necessària per omplir aquest quadre i fer un resum de les accions més destacades:

Títol del capítol	
On passa	
Què passa	
Quins personatges hi surten	
Quines són les accions més importants	

3.2- Quin personatge t'ha agradat més? Podries explicar per què?

3.3- La Bruna vol ser caçadora, però no la deixen sortir a caçar amb els altres membres de la tribu. Explica dos motius pels quals a la noieta no li és permès sortir a caçar.

-
-

3.4- La tribu de la cova de la Taverna és atacada per un altre clan durant la nit. Quin creieu que és el motiu principal d'aquest atac?

3.5- El cap de la tribu organitza una expedició per sortir a caçar malgrat la neu i el fred. Per què creieu que és tan necessària aquesta expedició?

3.6- Relaciona els personatges:

Roc	Guerrer prudent i sensat
Bruna	Cap de la tribu
Sílex	El millor caçador de la tribu
Cor de Bou	Noieta una mica entremaliada que voldria ser caçadora
Matapoll	La dona del cap de la tribu
Sílíce	El pare d'en Roc i la Bruna
Safir	Pescador vell i experimentat
Volcà	El germà de la Bruna, un noiet molt sensible i entenimentat
Bruixot	Es comunica amb els déus i els esperits

3.7- Relaciona els personatges amb les descripcions de cadascun:

Sílex	Home estrofolari que es guarneix amb pells de cabra i de mamut i va coronat amb unes banyes de cérvol.
Volcà	És alt i cepat. Du una barba llarga i negra, tan llarga i tan negra com la cabellera que li arriba fins a mitja esquena.
Bruixot	Un guerrer molt fort que va perdre dues dents durant la lluita.

3.8- El Paleolític

Algunes dades importants sobre la vida dels humans durant el Paleolític que cal tenir en compte:

- 1- Els humans vivien de la caça, la pesca i la recol·lecció d'aliments.
- 2- Eren nòmades, és a dir, s'havien de traslladar quan escassejaven la caça, la pesca o els fruits en una zona determinada.
- 3- Vivien en coves o en cabanes molt senzilles.
- 4- Utilitzaven el foc per escalfar-se, cuinar i espantar els animals perillosos.
- 5- Utilitzaven pells d'animals per vestir-se.
- 6- Tallaven pedres, fustes i ossos per construir les seves eines i armes.
- 7- S'organitzaven en clans o en petits grups familiars.
- 8- La població era escassa perquè la vida de les persones era molt curta. Molts nens es morien en néixer i els adults vivien pocs anys.

- Podeu relacionar aquestes dades amb alguna acció que passi en el primer capítol?

Exemple:

A la pàgina número 9 es parla del «fred inhumà que els tenia tots arraulits al voltant de la foguera». Aquest fragment el podem relacionar amb el punt núm. 4, que ens diu: «Utilitzaven el foc per escalfar-se...»

Insereix les dades que has trobat en aquesta taula:

Pàgina	Text	Punt
Núm. 9	«... el fred inhumà que els tenia tots arraulits al voltant de la foguera.»	Punt núm. 4: «Utilitzaven el foc per escalfar-se...»

3.9- Les construccions megalítiques

Les construccions megalítiques estan fetes amb grans blocs de pedra.

MEGA = gran

LÍTIC = de pedra

Es tracta de construccions funeràries (tombes) o temples que, probablement, eren utilitzats per adorar o donar gràcies als seus déus o esperits. Els més coneguts són:

El menhir: és la construcció megalítica més simple. Es tracta d'una gran pedra vertical isolada.

El dolmen: són grans pedres verticals disposades en cercle o formant un quadrat, i cobertes per una gran llosa horitzontal.

El cromlec: són les construccions més complexes. Solen ser cercles de menhirs aïllats, que formen conjunt amb altres cromlecs o amb fileres de menhirs.

- Sabeu si es parla d'alguna d'aquestes construccions en el primer capítol? En quin context?

3.10- La religió a la prehistòria

La presència de les construccions megalítiques i també d'algunes pintures, escultures, gravats o relleus indica que en aquella època els humans ja tenien algun tipus de creença o religió. Els caçadors-recol·lectors del Paleolític estaven perfectament adaptats al medi i tenien un gran coneixement de la fauna i de la flora, però hi havia fenòmens en el seu món que no es podien explicar (la meteorologia, els astres, la mort...), per la qual cosa van recórrer a l'existència d'éssers sobrenaturals. Aquests éssers —que habitaven al «més enllà»—, causaven temor i respecte, i calia tenir-los a favor per obtenir aliments, gaudir d'un bon clima i una major prosperitat per al grup.

- Hi ha algun personatge del llibre que us faci pensar especialment en aquest món del «més enllà»? De quin personatge es tracta? El podeu descriure? Quina és la seva funció dins del clan?
- Fent un esforç d'imaginació, l'autor del llibre s'ha inventat uns quants déus o esperits que il·lustren prou bé com podia ser la religió a la Prehistòria. En podeu citar alguns?

Aquests són alguns aspectes relacionats amb la religió a la prehistòria que us poden interessar:

- 1- Van distingir dos mons: el natural i el «més enllà».
- 2- Van crear símbols i els representaven.
- 3- Inventaren mites.
- 4- Crearen ritus i ofrenes.
- 5- Els xamans o bruixots gestionaven el món religiós.

- Podeu relacionar aquestes dades amb alguna acció que passi en el primer capítol?

Exemple:

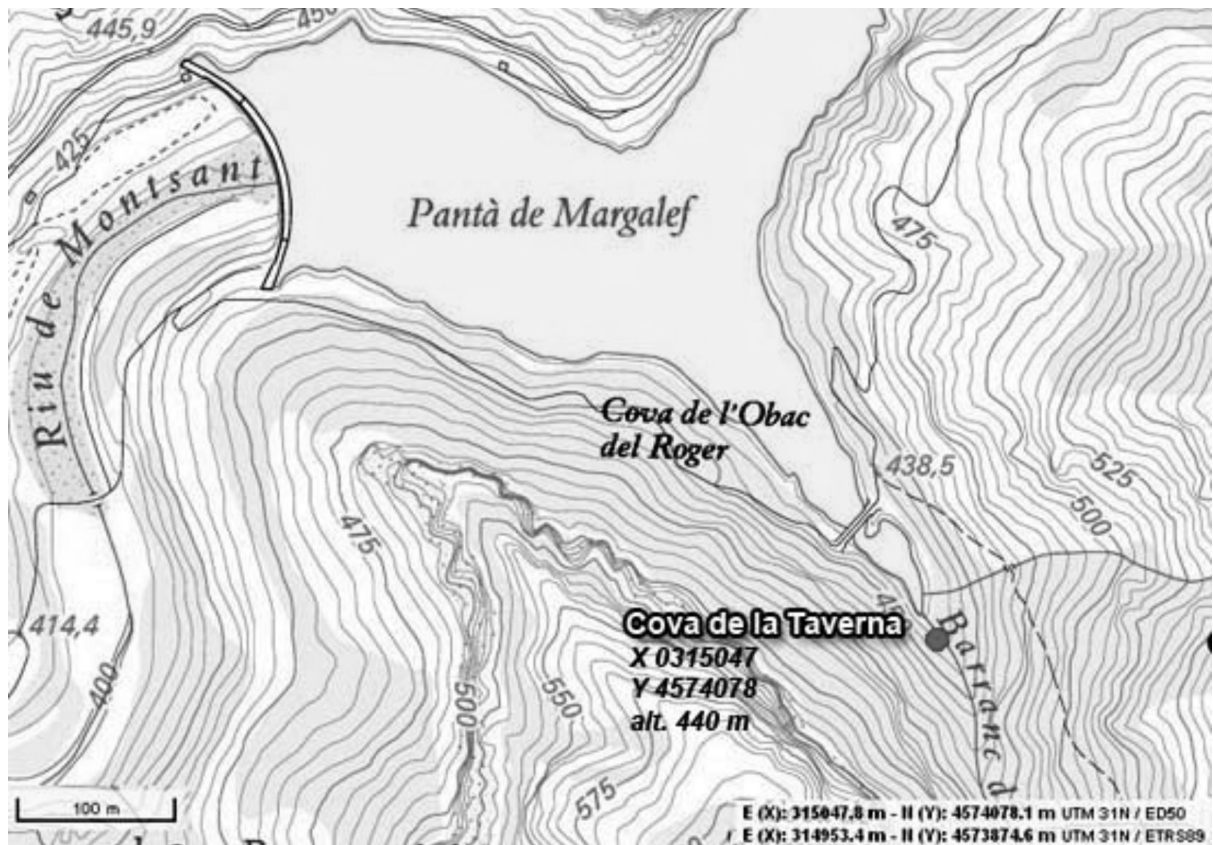
A la pàgina número 9 es diu que el bruixot «ballava la dansa dels mals esperits» i que aquell ball «havia de servir per aturar la nevada que patien feia dies i setmanes i, sobretot, per combatre el fred». Aquest fragment el podem relacionar, per exemple, amb el punt núm. 4.

Insereix les dades que has trobat en aquesta taula:

Pàgina	Text	Punt
Núm. 9	«Aquell ball ancestral havia de servir per aturar la nevada que patien feia dies i setmanes i, sobretot, per combatre el fred...»	Punt núm. 4: «Crearen ritus...»

3.11- Localització

- L'acció d'aquest primer capítol passa a la cova de la Taverna. Sabeu on és? La podeu buscar en un mapa físic de Catalunya?



- El pantà de Margalef, existia en època prehistòrica?
- Podeu enumerar alguns barrancs, roques, serres, cims o muntanyes de la zona del Montsant que apareguin en aquest primer capítol?
- En l'actualitat hi ha alguns pobles propers als indrets on s'ha ambientat aquesta història. En podríeu dir alguns?

4- CAPÍTOL NÚM. 2

4.1- Quan hagueu llegit el segon capítol del llibre *Missió impossible*, busqueu la informació necessària per omplir aquest quadre i fer un resum de les accions més destacades:

Títol del capítol	
On passa	
Què passa	
Quins personatges hi surten	
Quines són les accions més importants	

- Quin creus que és el secret d'en Roc?

4.2- La pintura rupestre


Les pintures rupestres són les que els homes prehistòrics pintaven a les parets i als sostres de les coves, cavernes, abrics rocosos, balmes o barrancs. Hi pintaven animals, escenes de cacera i també altres composicions de significat ritual o màgic. Per pintar utilitzaven pigments naturals com òxid de ferro, carbó, fang, sang, ous, greixos animals, excrements i colorants extrets de les plantes, entre molts d'altres materials.

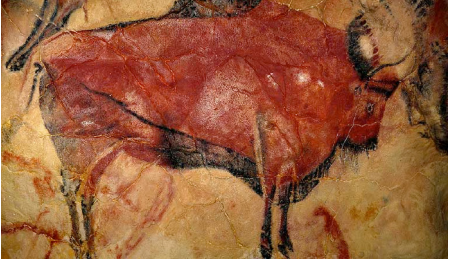


- En un parell de fragments d'aquest segon capítol s'explica la tècnica de les pintures rupestres. Podríeu dir de quins fragments es tracta i explicar-ho?

- Podríeu enumerar algunes coves de Catalunya on s'hagin trobat pintures rupestres?
- Quins animals, figures o escenes hi ha a les coves que heu triat? Podríeu explicar com són?
- Quines escenes i animals ha pintat en Roc a la cova secreta?
- Quina és l'escena que més li agrada a la Bruna?
- La Bruna, en un intent d'imitar el seu germà, pinta un animal en una de les parets de la cova secreta. De quin animal es tracta? El podeu descriure?

- A continuació, unes quantes pintures rupestres de diferents temàtiques. Podeu completar la taula indicant, al costat de cada imatge, de quina representació es tracta?

Tingueu en compte les següents opcions: «representació d'un cavall», «representació d'un cèrvid», «escena de cacera», «representació d'un bisó», «guerrer caçant un cérvol», «representació d'unes mans humanes amb la tècnica de l'aerografiat» i «escena d'una dansa de la fertilitat».

	 A painting of a bull, rendered in a vibrant red color with black outlines for its legs and horns. The background is a textured, light-colored surface.
	 A scene depicting several figures in various poses, some appearing to be in motion or dancing. The figures are painted in black and red. A black animal, possibly a dog or a small deer, is visible in the foreground.
	 A painting of a dark-colored animal, possibly a deer or a similar creature, with a prominent antler-like structure. The background is a textured, light-colored surface.
	 A collection of numerous handprints, painted in a reddish-brown color. The prints are arranged in a somewhat circular pattern, suggesting a group activity or a ritual.

5- CAPÍTOL NÚM. 3

5.1- Quan hagueu llegit el tercer capítol del llibre *Missió impossible*, busqueu la informació necessària per omplir aquest quadre i fer un resum de les accions més destacades:

Títol del capítol	
On passa	
Què passa	
Quins personatges hi surten	
Quines són les accions més importants	

5.2- Veritat o mentida:

Llegiu detingudament aquests fragments del tercer capítol i responeu:

FRAGMENT NÚM. 1

«A les profunditats de la cova, en Roc seguia arraulit rere aquell còdol que li servia d'amagatall. Per esvair les pors i els mals pensaments, el noi es distragué amb la petita eina de mig pam per fer allò que tant li agradava.

—Qui sap, potser és l'últim animaló que faré! —es va dir el noiet tot gravant un petit cérvol a la roca.»

- Sabeu si a l'interior de la cova de la Taverna s'hi ha trobat un cérvol d'època prehistòrica com el que hi va gravar en Roc?

Un article de Josep M. Fullola i Pericot, publicat l'any 1987, us pot donar la resposta. Aquest és l'enllaç per accedir a l'article:

<http://www.raco.cat/index.php/Cypsela/article/viewFile/119811/236640>

FRAGMENT NÚM. 2

«Els homes del clan del Filador cada vegada eren més a prop. Des de l'entrada de la cova, ja es podia sentir el trepig dels seus peus avançant damunt la neu. També se sentia el catric-catrac de les seves llances i destrals.»

- La balma o abric del Filador, va ser habitat durant la Prehistòria?

Un article de Natàlia Borbonès, publicat l'any 2009, us ajudarà a trobar la resposta.

Aquest és l'enllaç per accedir a l'article:

<http://www.elpuntavui.cat/cultura/article/19-cultura/69374-una-zona-paleolitica-molt-fertil.html>

5.3- Responen:

- Quina és l'actitud de la Bruna davant del suposat atac dels homes del clan del Filador?

- I en Roc, com reacciona davant la possible amenaça d'aquell clan rival?

- Quina és la reacció de la tribu del clan del Filador quan arriba a la cova de la Taverna?

5.4- Veritat o mentida:

El consell d'ancians està format pels homes i les dones més vells de la tribu **V M**

El consell d'ancians està format pels guerrers més experimentats de la tribu **V M**

El consell d'ancians està format pels homes més vells i més savis del clan **V M**

El consell d'ancians està presidit pel bruixot **V M**

El consell d'ancians està presidit pel vell Xaruc **V M**

5- Responen:

- Quina ha estat la reacció d'en Roc quan el consell d'ancians li ha comunicat que havia de formar part de l'expedició de joves caçadors?

6- Qui diu què?

- Relacioneu els següents diàlegs amb els personatges corresponents:

<p>«—Na nnoko-ikpé kwusiri!»</p>		ROC
<p>«—Les llances que hem col·locat damunt la pedra sagrada seran lliurades als quatre joves més coratjosos del clan, i a ells els tocarà complir aquesta missió tan important per a nosaltres»</p>		BRUIXOT
<p>«—Vull omplir les roques de colors i dibuixar-hi animals de tota mena. També vull pintar-hi caçadors, i guerrers, i dones esveltes que canten i dansen honorant els bons esperits...»</p>		BRUNA
<p>«—Ningú pot canviar les lleis dels ancians! Els esperits es poden ofendre!»</p>		VELL XARUC
<p>«—Segur que te'n sortiràs molt bé, Roc, confia en la teva habilitat i en la teva intel·ligència!»</p>		MAGMA

6- CAPÍTOL NÚM. 4

6.1- Quan hagueu llegit el quart capítol del llibre *Missió impossible*, busqueu la informació necessària per omplir aquest quadre i fer un resum de les accions més destacades:

Títol del capítol	
On passa	
Què passa	
Quins personatges hi surten	
Quines són les accions més importants	

6.2- La caça a la prehistòria

Els caçadors, durant la prehistòria, sempre actuaven en grup. Perseguien els grans ramats d'herbívors (cérvols, rens, urs...) i els paraven trampes. Una de les tècniques de caça més habitual era acorrallar els animals i espantar-los amb crits, fletxes i foc, i després matar-los. També era habitual empaitar-los fins a aconseguir que es precipitessin daltabaix d'un gran sot, un barranc o un penya-segat. També caçaven petits animals com llebres o ocells. Feien servir armes de pedra i ossos que ells mateixos fabricaven. Els homes caçaven per menjar, però també aprofitaven les pells per vestir-se, la sang per pintar i els ossos per fer armes, joies, hams i arpons que utilitzaven per pescar.

Aquí hi ha un enllaç que us pot ajudar a entendre com es caçava durant la prehistòria:

<https://youtu.be/lo4FvEKgpco>

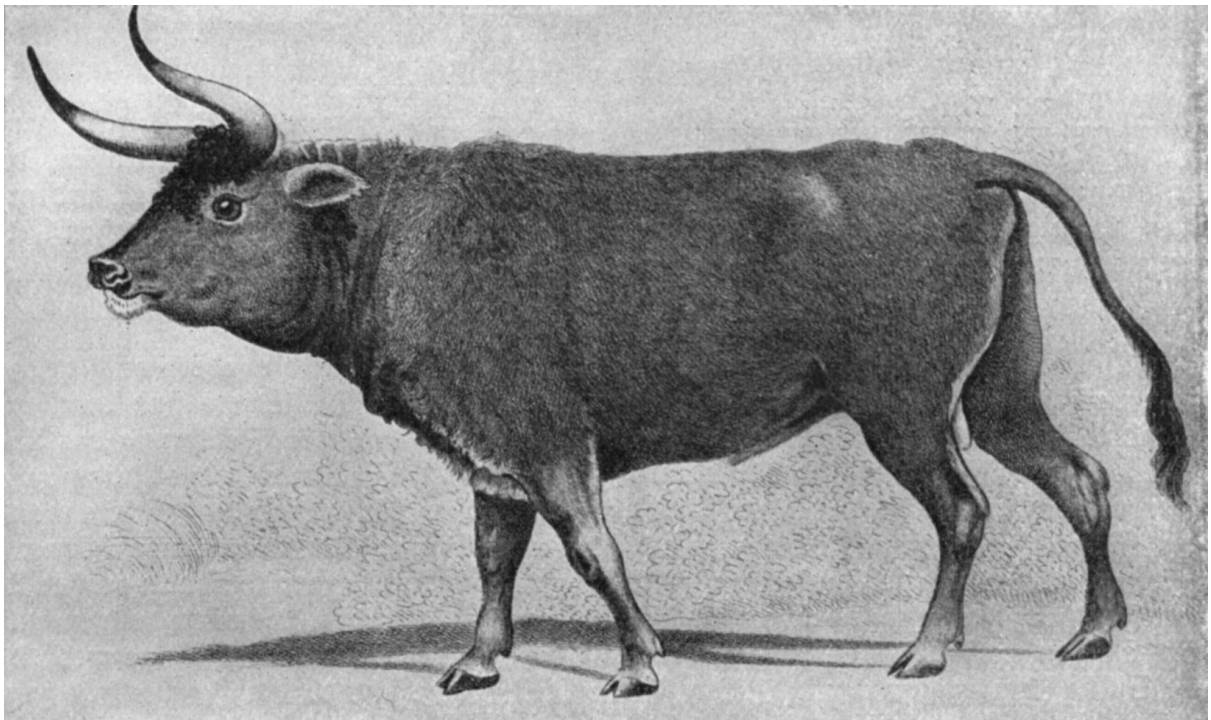
- Seríeu capaços de dibuixar els següents estris de caça o pesca? Una vegada dibuixats, podeu indicar de quins materials estan fabricats?

ESTRI	DIBUIX	MATERIALS
Destral		
Llança		
Arpó		
Propulsor		
Ham		
Arc		
Fletxa		

- Podeu explicar quina tècnica de caça van intentar posar en pràctica en Roc i els seus companys? Quin és el resultat final de la cacera?

- Què és un ur? El sabríeu descriure? Aquest reportatge del Club Súper 3 us pot ajudar a contestar:

<http://www.ccma.cat/tv3/super3/kukurota/lanimal-desaparegut-ur/video/5590767/>



- Podríeu enumerar alguns animals d'època prehistòrica que s'hagin extingit? En podeu fer una breu descripció?

7- CAPÍTOL NÚM. 5

7.1- Quan hagueu llegit el cinquè capítol del llibre *Missió impossible*, busqueu la informació necessària per omplir aquest quadre i fer un resum de les accions més destacades:

Títol del capítol	
On passa	
Què passa	
Quins personatges hi surten	
Quines són les accions més importants	

7.2- Durant l'expedició, en Roc té un contratemps. Podríeu explicar què li passa? Quina és la reacció dels seus companys? I la Bruna, com reacciona?

7.3- Qui diu què?

- Relacioneu els següents diàlegs amb els personatges corresponents:

«—Se l'està empassant la terra!»	CAP DE TRONS
«—És una maledicció! Egwu Oyi se l'està menjant!»	PICAFORT
«—Els esperits estan furiosos! Se'ns cruspiran a tots!»	BRUNA
«—Torneu aquí, maleïts covards!»	MATALLOPS
«—Traieu-me d'aquí!»	ROC

7.4- Responen:

- Quin personatge aconsegueix treure en Roc del mig del fang? El podeu descriure?
- Per què creieu que aquest personatge ajuda els bessons?
- A quina mena de tribu pertany?

7.5- El canibalisme a la Prehistòria

A la Gran Dolina (Burgos) s'han trobat restes òssies que demostren l'existència del canibalisme durant la prehistòria. És probable que aquesta pràctica es dugués a terme quan un grup s'enfrontava a un altre i el derrotava. Aleshores, els guanyadors, mataven i devoraven l'enemic com si es tractés d'una presa.

Més informació sobre el canibalisme a la prehistòria:

<http://www.ccma.cat/324/Troben-a-Atapuerca-les-restes-de-canibalisme-mes-antigues-del-mon/noticia/395720/>

<http://cvc.cervantes.es/actcult/atapuerca/canibalismo.htm>

Responen:

- Com és la tribu de caníbals que ha capturat en Roc i la Bruna?

- Amb l'arribada d'en Roc i la Bruna, els caníbals organitzen una festa. De quina mena de festa es tracta?

7.6- Veritat o mentida:

- | | |
|------------------------------------------------------------------------------------|-----|
| Els caníbals es volen cruspir en Roc i la Bruna | V M |
| Els caníbals són molt amables i organitzen una festa de benvinguda als bessons | V M |
| El cap dels caníbals és un home molt i molt prim | V M |
| El bruixot de la tribu dels caníbals és l'encarregat de sacrificar els bessons | V M |
| El fum i el foc impedeixen el sacrifici dels bessons | V M |
| En Roc i la Bruna s'escapen a través d'un túnel | V M |
| En Roc i la Bruna s'arrossegueuen fins a un barranc i salten al riu per escapar-se | V M |

8- CAPÍTOL NÚM. 6

8.1- Quan hagueu llegit el sisè capítol del llibre *Missió impossible*, busqueu la informació necessària per omplir aquest quadre i fer un resum de les accions més destacades:

Títol del capítol	
On passa	
Què passa	
Quins personatges hi surten	
Quines són les accions més importants	

8.2- Responeu:

- A quina època de l'any està ambientat aquest sisè capítol? Per què?
- Sabríeu dir quins animals hi apareixen?

8.3- Una vegada hagueu trobat els animals, els podeu classificar a la casella corresponent?

INSECTES	
CARRONYAIRES	
RAPINYAIRES	
HERBÍVORS	
OMNÍVORS	

8.4- Sabríeu dir de què s'alimenta cadascun d'aquests grups d'animals?

Insectes:

Carronyaires:

Rapinyaires:

Herbívors:

Omnívors:

8.5- Podríeu dir en quins estranys «mitjans de transport» viatgen en Roc i la Bruna en aquest capítol? Encercla les respostes correctes:

EN AVIÓ

EN UNA ÀLIGA

EN AUTOMÒBIL

A CAVALL

DAMUNT D'UN NIU

8.6- En aquest capítol hi ha una insòlita història d'amor. Podríeu explicar-la breument?

8.7- En Roc i la Bruna aconsegueixen caçar un parell de cérvols d'una manera ben curiosa. Podríeu explicar com ho aconsegueixen?

8.8- Veritat o mentida:

En Roc entra dins d'una cova per intentar caçar un animal	V	M
En Roc es queda dins de la cova perquè sent la necessitat de pintar	V	M
Les formes de les parets de la cova dispensen la imaginació d'en Roc	V	M
La cova és plena d'animals de tota mena	V	M
A la cova hi ha un ós ferotge que s'acaba de despertar de la hibernació	V	M
L'ós ataca els bessons i els roba la caça	V	M
L'ós s'enamora dels bessons i els omple de petons i de moixaines	V	M

8.9- Al final del sisè capítol hi ha una persecució. Pots explicar com acaba?

9- CAPÍTOL NÚM. 7

9.1- Quan hagueu llegit el setè capítol del llibre Missió impossible, busqueu la informació necessària per omplir aquest quadre i fer un resum de les accions més destacades:

Títol del capítol	
On passa	
Què passa	
Quins personatges hi surten	
Quines són les accions més importants	

9.2- Quina és la situació del clan de la Taverna al principi del capítol?

9.3- Al final del capítol, ha canviat l'estat d'ànim dels membres del clan? Podríeu explicar per què?

9.4- Relaciona els animals caçats amb els seus caçadors:

Han caçat un ratolí esquelètic

EN PICAFORT I ELS SEUS COMPANYS

Han pescat un peix podrit i pudent

EN SÍLEX I ELS SEUS HOMES

Han caçat un parell de cérvols i un ós enorme

EN ROC I LA BRUNA

9.5- Els membres del clan de la Taverna senten un gran soroll que fa tremolar el cel i la terra.

- Què pensen els membres de la tribu que pot haver provocat aquell soroll?
- Què és, en realitat, allò que provoca aquell «brogit infernal»?

9.6- Sabríeu interpretar el significat d'aquests dos fragments?

Fragment	Significat
«Mentrestant, la Sílice, la Magma i un grup de dones joves van penjar una medalla a la Bruna i la van nomenar caçadora major. La distinció, que fins a aquell dia només s'havia donat als homes, va fer una gran il·lusió a la noieta.»	
«Aleshores, la Magma es jurà i perjurà que mai no oblidaria quina era la veritable passió del seu fill...»	

9.7- Quan en Roc i la Bruna apareixen amb els dos cérvols i l'ós, en Picafort exclama:

«—Això és un miratge, una trampa, un sortilegi d'Onwu!»

- Per què creieu que ho diu?

9.8- Podries enumerar tres característiques que defineixin la personalitat d'en Roc i la Bruna?

Roc	Bruna
Ex. És un noi prudent i sensat	Ex. És una noia entremaliada i decidida
1	1
2	2
3	3

9.9- Relaciona:

Li agrada la caça

Li agrada pintar

Té una gran facilitat per a construir llances

S'emociona quan veu lluites i batalles

No pot suportar la violència

No li agrada matar animals

No entén per què les dones no tenen les mateixes oportunitats que els homes

No vol formar part de cap expedició de caça

Donaria el que fos per formar part d'una expedició de caça

ROC

BRUNA

