

# 6<sup>è</sup> NIVELL

## LLENGUATGE MUSICAL

SEBASTIÀ BARDOLET



EL MEU LLIBRE DE MÚSICA IRENEU SEGARRA

**6<sup>è</sup>** NIVELL

Publicacions de l'Abadia de Montserrat

# LLENGUATGE MUSICAL

SEBASTIÀ BARDOLET

Primera edició, maig de 2017  
Primera reimpressió de la primera edició, juliol de 2020

© Sebastià Bardolet, 2017, pel text  
Disseny i maquetació: Blanca Hernández

La propietat d'aquesta edició és de  
Publicacions de l'Abadia de Montserrat.  
Ausiàs Marc, 92-98, 08013 Barcelona  
ISBN: 978-84-9883-893-0  
Dipòsit legal: B. 1.614-2017  
Limpergraf. c, Mogoda, 29-31  
08291 Barberà del Vallès



Aquest llibre ha estat pensat, produït i confeccionat a Catalunya. Fent-ho així, promovem els nostres autors, ajudem a crear i mantenir llocs de treball a les nostres indústries gràfiques i estalviem transports i les consegüents emissions de CO<sub>2</sub>.

<b>presentació ▶</b>	5
<b>unitat 1 ▶</b>	7
<b>unitat 2 ▶</b>	13
<b>unitat 3 ▶</b>	19
<b>unitat 4 ▶</b>	25
<b>unitat 5 ▶</b>	31
<b>unitat 6 ▶</b>	37
<b>unitat 7 ▶</b>	43
<b>unitat 8 ▶</b>	49
<b>unitat 9 ▶</b>	55
<b>annex repertori ▶</b>	61
<b>annex ritme ▶</b>	71
<b>annex lectura a vista ▶</b>	77
<b>annex fitxes d'exercicis ▶</b>	83
<b>taula de continguts ▶</b>	99

Amb el *Llenguatge musical 6è nivell* arribem al que hauria de ser el fonament de la formació musical de qual-sevol alumne. Correspon al III dels VIII graus del mètode del P. Ireneu. Per un cantó hauria d'assegurar l'autonomia i la comprensió del llenguatge musical a aquells que en faran un ús funcional per desenvolupar-se en activitats instrumentals o vocals. Per l'altre hauria de garantir una base sòlida a aquells alumnes que vulguin iniciar els estudis professionals de música.

El llibre està distribuït en nou unitats que es poden treballar en profunditat durant un curs acadèmic, entenent que la dedicació actual al llenguatge musical no té, en general, la intensitat que es requeriria, i diferents annexos per a aquells que tinguin la possibilitat d'aprofundir-hi una mica més. La programació manté la línia que proposa el P. Ireneu i que Santi Riera va adaptar ja fa més de vint anys per a les escoles de música: el cant, i la cançó tradicional, com a eina musical a partir de la qual descobrim i construïm el llenguatge musical, el solfeig mental, el transport, la memorització, la improvisació, la flexibilitat del solfeig relatiu, la lectura intervàl·lica, l'entonació tonal, la polirítmia i la polifonia com a procediments habituals que desenvolupen en els alumnes les capacitats intel·lectuals i sensorials que els permeten comprendre i aprendre la música en la seva globalitat. Tot sense perdre de vista que el llibre és sempre un punt d'arribada i no de partida i que serà l'habilitat del professor la que conduirà l'alumne a descobrir-ne les màximes possibilitats.



# unitat 1

- ▶ Compàs simple i compost
- ▶ El compàs de 6/8
- ▶ L'escala major, menor natural i menor melòdica
- ▶ Entonació 2es i 3es M i m
- ▶ Inversió d'acords
- ▶ El Lied

## 1. El maridet

Trad. catalana

Amb u - na cu - a de ci - re - ra jo n'hi he fet bi - ga ser - re - ra; me n'ha so -  
brat un bo - ci - net, jo n'hi he fet un bas - to - net. Tan pe - ti -  
tet ma - ri - det m'heu dat que la ge - la - de - ta se me'l men - ja; tan pe - ti -  
tet ma - ri - det m'heu dat que la ge - la - de - ta se me l'ha men - jat.

2. Amb una closca d'avellana  
jo n'hi he fet casa i cabana;  
me n'ha sobrat un bocinet,  
jo n'hi he fet un corralet.

Tan petitet...

3. I amb un pam i mig de drap  
jo l'he vestit de cap a cap;  
me n'ha sobrat un bocinet,  
jo n'hi he fet uns mitjonets.

Tan petitet...

- ▷ Mira l'armadura i observa si la nota final és també la nota de repòs o tònica.
- ▷ Quants temps té el compàs de 6/8?
- ▷ Quants temps té el compàs de 2/4?
- ▷ Quina figura rítmica ocupa un temps al compàs de 6/8?
- ▷ Quina figura rítmica ocupa un temps al compàs de 2/4?

## 2. Compassos simples i compostos

- ▶ Quan el temps d'un compàs és una figura simple la seva subdivisió és binària.
- ▶ Quan el temps d'un compàs és una figura amb punt la seva subdivisió és ternària.
- ▶ Dels compassos que tenen la subdivisió del temps binària en diem simples, dels que la tenen ternària en diem compostos.



- ▶ Escolta aquestes cançons i endevina si la subdivisió del temps és binària o ternària:

El pardal

El rossinyol

La presó de Lleida

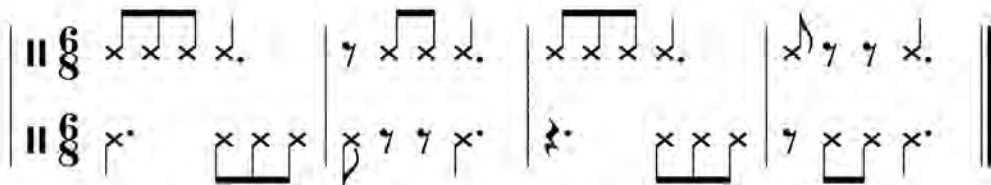
Mossèn Joan de Vic

Maig bell

Muntanyes regalades

## 3. Polirítmia a dues mans

- ▶ Procura marcar bé l'accentuació interna de la subdivisió binària >> o ternària >>>



## 4. Entonació a dues veus

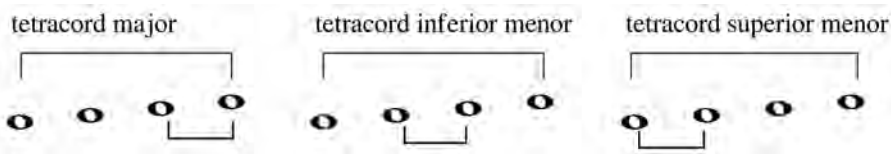




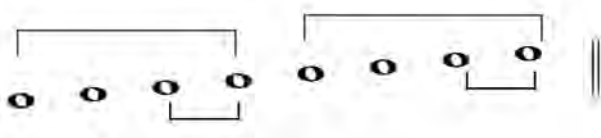
## 5. L'escala major, menor natural i menor melòdica

- ▶ Recorda que totes les escales tenen una part inferior i una part superior (tetracords).
- ▶ Les notes de les escales majors i menors estan separades per tons i semitons.

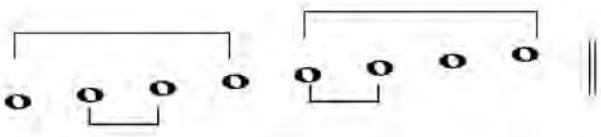
- ▶ Canta amb nu-nu-nu els diferents tetracords de les escales majors i menors.



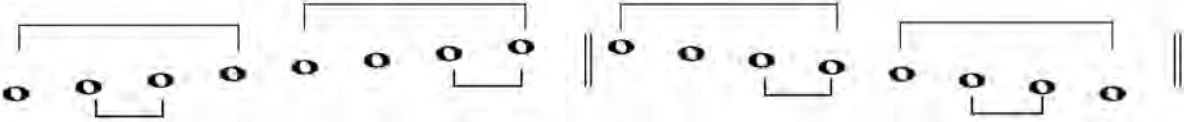
- ▶ Canta l'escala major començant per **do, sol, re i fa**.



- ▶ Canta l'escala menor natural començant per **la, re, mi, sol i si**.



- ▶ Canta l'escala menor melòdica començant per **la, re, mi, sol i si**.



## 6. Entonació de 2es i 3es majors i menors

- ▶ Recorda que la 2a M té un to i la 2a m un semitò.
- ▶ Recorda que la 3a M té dos tons i la 3a m un to i un semitò.

- ▶ Canta, a partir d'una mateixa nota, una segona major i una segona menor ascendent.



- ▶ Canta, a partir d'una mateixa nota, una segona menor i una segona major descendent.



- ▶ Repeteix els mateixos exercicis sense el nom de les notes.

- ▷ Canta les escales majors de **do, fa i sol** i després canta, des de la tònica, les terceres seguides.



- ▷ Fes el mateix amb les escales menors de **la, re i mi**.



## 7. Reconeixement de cançons

El cant dels ocells



Fum, fum, fum



El poder del cant

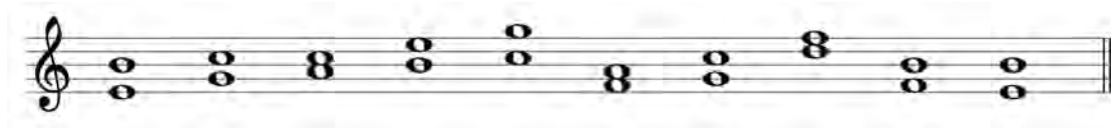


Margarideta



## 8. Identificació ràpida de 3es, 4es i 5es

- ▷ Digues, seguint la pulsació, 3, 4 o 5 segons siguin 3es, 4es o 5es.



### 9. Reconeixement auditiu

- ▷ Escolta, canta, assenjala els semitons, reconeix.

Musical notation for auditory recognition exercise 9. It shows a treble clef staff with three segments marked 1, 2, and 3. Segment 1: G4, A4-sharp, B4, C5, D5. Segment 2: E4, F4, G4, A4, B4, C5-sharp, D5. Segment 3: E4, F4, G4, A4-flat, B4-flat, C5, D5-sharp, E5. Below the staff are four empty circles for marking intervals.

### 10. Acords

- ▷ Llegeix, seguint la pulsació, els següents acords.
- ▷ Assenjala la fonamental de cada acord.
- ▷ Escriu l'acord en posició fonamental i digues quin acord és.

Musical notation for exercise 10. The top staff shows seven chords in bass clef: C major, F major, G major, D major, E major, A major, and D major. The bottom staff is empty for student response.

### 11. Lectura recitada

- ▷ Llegeix el ritme amb el nom de les notes i portant el compàs sense subdividir.
  - ▶ Pensa en el sentit ternari del temps.

Musical notation for exercise 11. It consists of two staves in bass clef with a 3/8 time signature. The first staff contains a melody of eighth notes and dotted quarter notes. The second staff contains a rhythmic pattern of eighth notes and quarter notes.

## 12. Audició: el Lied

- ▶ **Lied** vol dir cançó en alemany. La paraula *Lied* i el seu plural *Lieder* s'han adoptat en el món de la música per definir el gènere musical de la cançó acompanyada, normalment amb piano, amb una estructura estròfica i on l'acompanyament té també un paper protagonista.
- ▶ Gairebé tots els compositors han escrit *Lieder*, però va ser en l'època romàntica, a començaments del segle XIX, que va tenir més esplendor amb músics com Schubert, Schumann o Brahms.
- ▶ Franz Schubert és autor de més de sis-cents *Lieder*. Un dels seus cicles més famosos és *La bella molinera*. En el primer poema, *Das Wandern*, l'aprenent de moliner somia a viatjar mentre contempla el rodar de les pedres del molí.

### Franz Schubert (1797-1828)

Das Wandern de «La bella molinera»

The image shows a musical score for Franz Schubert's 'Das Wandern' from the cycle 'Die schöne Müllerin'. The score is in 2/4 time, B-flat major, and features a vocal line and piano accompaniment. The lyrics are: 'Fi Das Wan-tern ist des Mü-lers Lus, das Wan-tern, das Das muss ein schech-ter Mü-lers-sein, den-nie-mals fiel das Wan-tern-ein, das Wan-tern, das-Wan-tern, das Wan-tern, das-Wan-tern.' The piano part has dynamics mf, p, and pp.

- ▷ Observa les frases que hi ha.
- ▷ Observa l'acompanyament del piano i el moviment que representa.
- ▷ Cada estrofa gira al voltant d'una paraula. Busca el seu significat i canta-la.

# unitat 2

- ▶ Tonalitat de re M. Escala de re M
- ▶ Entonació de 3es, 4es, 5es i 6es a partir de l'acord
- ▶ Inversió d'interval·ls
- ▶ Acompanyament amb tònica i dominant
- ▶ Brodadura i nota de pas
- ▶ El compàs de 6/8
- ▶ El minuet

## 1. La balanguera

A.Vives / J. Alcover

La ba-lan - gue - ra mis - te - rio - sa, com u-na a - ra - nya d'art sub - til,  
 bui-da que bui - da sa fi - lo - sa, de nos-tra vi - da treu el fil,  
 Com u-na par - ca bé ca - vil - la tei-xint la te - la pel de - mà.  
 La ba-lan - gue - ra fi - la, fi - la, la ba-lan - gue - ra fi - la - rà.  
 Com u-na par - ca bé ca - vil - la tei-xint la te - la pel de - mà.  
 La ba-lan - gue - ra fi - la, fi - la, la ba-lan - gue - ra fi - la - rà.

2 Girant l'ullada cap enrere  
 guaita les ombres de l'avior  
 i de la nova primavera  
 sap on s'amaga la llavor.  
 Sap que la soca més s'enfila  
 com més endins pot arrelar.

*La balanguera...*

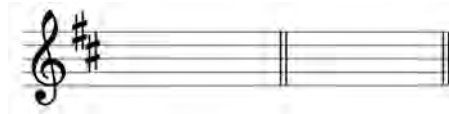
3 De tradicions i d'esperances  
 tix la senyera pel jovent,  
 com qui fa un vel de nuiances  
 amb cabelleres d'or i argent.  
 De la infantesa qui s'enfila,  
 de la vellura qui se'n va.

*La balanguera...*

## 2. Anàlisi

▷ Quantes frases té? Escriu-ne l'esquema.

▷ En quina tonalitat està?  
Escriu-ne l'acord de tònica i dominant.

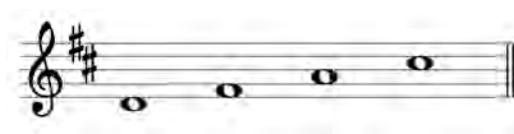


- ▷ Assenyala, a la primera frase, una 2a M i una 2a m.
- ▷ Assenyala, a la segona frase, un compàs on apareix a la melodia les notes de l'acord de tònica.
- ▷ Escriu, a sota de la blanca amb punt del final de cada frase, quin grau de l'escala és.

## 3. Tonalitat de re M. Escala de re M

I II III IV V VI VII VIII fon. 1a 2a fon. 1a 2a  
Acord de tònica Acord de dominant

- ▶ És la reproducció exacta de l'escala de do M a partir de la nota **re**.
  - ▶ Perquè tingui la mateixa estructura que l'escala de do M hem de posar a l'armadura el **fa#** i el **do#**.
- ▷ Canta l'escala de do M (do = re) i després la de re M.
  - ▷ Assenyala la tònica, la modal, la dominant i la sensible de l'escala de re M.
  - ▷ Canta l'acord de tònica i dominant amb les seves inversions.
  - ▷ Canta lentament els intervals que es produeixen a l'acord de tònica i a les seves inversions.
  - ▷ Canta la successió de tercers que es produeixen des de la tònica:



## 4. Intervals: resum i inversió

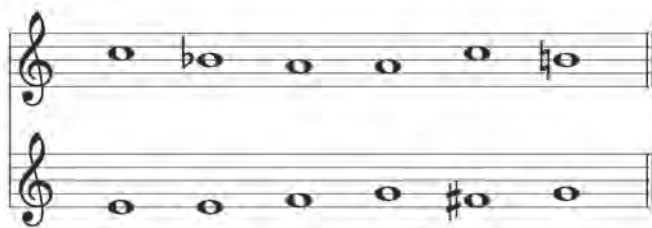
- ▶ Recorda que un interval és la relació de distància entre dues notes.
- ▶ Quan comptem un interval sempre hem de començar comptant la primera nota.
- ▶ A l'escala natural tenim una distància màxima de 8a.
- ▶ Tots els intervals a partir del **do** són majors o justos.
- ▶ Els intervals de 2a, 3a, 6a i 7a poden ser majors o menors.
- ▶ Els intervals de 4a, 5a i 8a són justos.
- ▶ Un interval major té un semitò més que el menor, un interval augmentat té un semitò més que el just o el major.
  
- ▶ Invertir un interval vol dir canviar una de les dues notes d'octava i mantenir l'altra. Si mantenim l'aguda, cal pujar la greu una octava. Si mantenim la greu, cal abaixar l'aguda una octava.
- ▶ La inversió d'una 2a és una 7a i a l'inrevés.
- ▶ La inversió d'una 3a és una 6a i a l'inrevés.
- ▶ La inversió d'una 4a és una 5a i a l'inrevés.
- ▶ Quan invertim un interval **major**, queda **menor**. Quan invertim un interval **menor**, queda **major**. Quan invertim un interval **just**, queda **just**.



- ▷ Canta la inversió de l'interval que canti el professor.
- ▷ Escriu la inversió dels següents intervals mantenint la nota aguda i digues quin interval resulta.

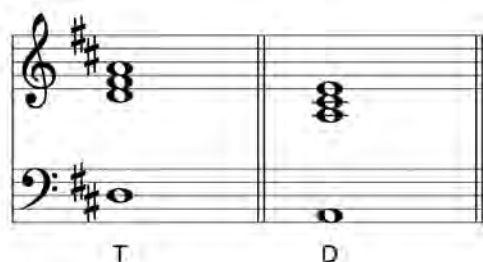


## 5. Entonació a dues veus



## 6. Acompanyament i melodia

- ▷ Acompanya amb la tònica els compassos que tinguin notes de l'acord de tònica.
- ▷ Acompanya amb la dominant els compassos que tinguin notes de l'acord de dominant.
- ▷ Completa la melodia amb notes de l'acord de tònica i dominant. Utilitza el mateix ritme de la primera part. Pots utilitzar **brodadures** o **notes de pas**.



- ▶ La brodadura i la nota de pas **no** són notes de l'acord i es troben en un temps o part de temps dèbil.
- ▶ La nota de pas està enmig de dues de l'acord.
- ▶ La brodadura és una nota superior o inferior que va i ve d'una nota de l'acord.



## 7. Compàs de 6/8

- ▶ Combinacions amb semicorxeres, silencis i puntets de corxera.
- ▷ Canta el ritme amb una síl·laba i portant el compàs.
- ▷ Pica els ritmes cantant un petit obstinat melòdic.
- ▷ Canta amb una nota a cada compàs de l'escala de do M, sol M i re M i articulant bé el ritme.
- ▷ Repeteix cada ritme diverses vegades.
- ▷ Fes-los seguits.
- ▷ Fes-los a cànon amb un company.
- ▷ Inventa altres exercicis amb aquestes fórmules.





## 8. Polirítmia a dues mans

Musical notation for 'Polirítmia a dues mans' in 6/8 time. The top staff begins with a whole rest, followed by a sequence of eighth notes and a sixteenth-note triplet. The bottom staff features a rhythmic pattern of eighth notes and sixteenth notes, including a triplet of sixteenth notes.

## 9. La carta de navegar

Trad. catalana

Musical notation for 'La carta de navegar' in 6/8 time, featuring a treble clef and a key signature of one sharp (F#). The lyrics are in Catalan.

Set vaí - xells dei-xen Mar - se - lla per - 'na la ciu-tat d'O - rà: els uns  
 ti - ren cap bor - ras - ca i el camí dret - va fal - tar. O - hàl - o -  
 hé! - que es perd la car-ta. O - hé! O - hàl Car - ta de na-ve - gar.

## 10. La presó de Lleida

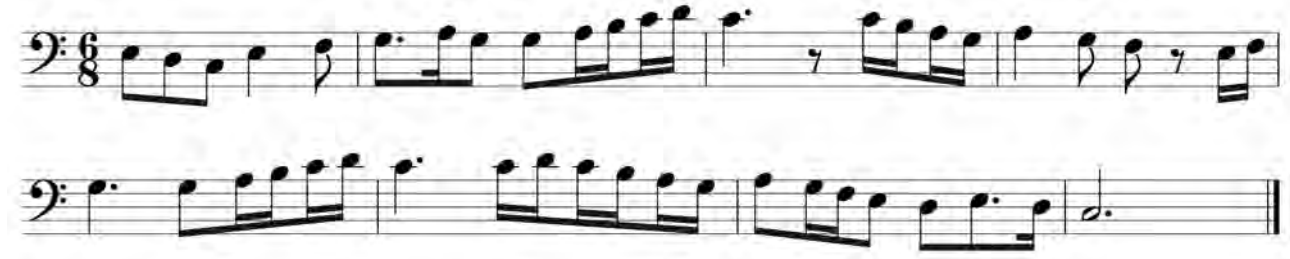
Trad. catalana

Musical notation for 'La presó de Lleida' in 6/8 time, featuring a bass clef. The lyrics are in Catalan.

A la ciu-tat de Llei - da n'hi ha u-na pre - só; de pre - sos mai n'hi  
 manquen, pe - ti - ta, bo - ni-ca, prou n'hi porta el ba - ró, - li-re-ta li - rò.

## 11. Lectura recitada

- ▷ Llegeix portant el compàs sense subdividir.



## 12. Audició. El minuet

- ▶ El **minuet** és una dansa de compàs ternari d'origen francès. A l'època del barroc formava part de la **suite** i mantenia dues frases que es repetien.
  - ▶ Al classicisme es combina amb un segon minuet que s'anomena trio, perquè acostumava a ser a tres veus, i la reexposició del primer minuet sense repeticions. D'aquesta manera queda una estructura **A B A** on cada part té dues frases que es repeteixen, excepte en la reexposició.
  - ▶ A les simfonies i sonates del classicisme el minuet acostumava a ser el tercer moviment. Més tard Beethoven li donarà un caràcter més viu i juganer i passarà a anomenar-se *scherzo*.
- ▷ Observa l'estructura d'aquest minuet de Beethoven.
  - ▷ Busca altres minuets clàssics i mira la seva estructura.

### Ludwig van Beethoven (1770 - 1826)

Minuet en sol M

# unitat 3

- ▶ Anàlisi melòdica i harmònica
- ▶ Acords i intervals
- ▶ Escala menor harmònica
- ▶ Tetracords superiors menors
- ▶ Síncope i treset
- ▶ L'orquestra

## 1. Digue'ns tardor

Orlando di Lassus

Di - gue'ns tar - dor, di - gue'ns, tar - dor, quin vi ens has dat?  
 Del blanc, del ne - gre o del ro - sat?  
 Del sec, - del dolç o de l'a - marg?  
 Di - gue'ns, tar - dor, di - gue'ns, tar - dor, quin vi ens has dat?

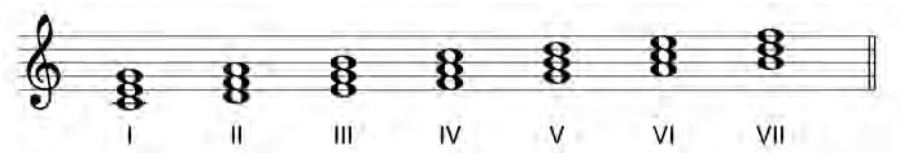
- ▶ En quina tonalitat està aquest cànon?
- ▶ Assenyala un lloc on es produeixi l'acord de tònica entre les quatre veus.
- ▶ Assenyala la sensible.
- ▶ Assenyala totes les 4a J que hi ha a la melodia.
- ▶ Assenyala una 2a M que es produeixi harmònicament entre la primera i la segona veu.

## 2. Reconeixement auditiu

- ▶ Escolta, canta i reconeix.

○ ○ ○ ○

### 3. Acords sobre tots els graus de l'escala major



- ▷ Canta els acords així: **d - m - s - m - d / r - f - l - f - r...**
- ▷ I així: **d - m - s, l - f - r / m - s - si, d' - l - f...**
  - ▶ Recorda que l'acord major té la 3a inferior major i la superior menor.
  - ▶ Recorda que l'acord menor té la 3a inferior menor i la superior major.
  - ▶ Recorda que l'acord disminuït té les dues 3es menors.
- ▷ Analitza tots els acords de l'escala i digues si són majors, menors o disminuïts.
- ▷ Escriu els acords indicats sobre aquestes notes:

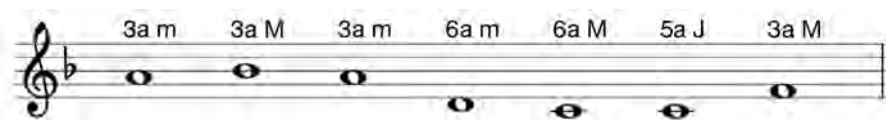





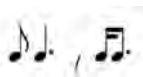


### 4. Interval·ls: anàlisi i entonació

- ▶ Per analitzar els interval·ls, primer fes-ho sense l'alteració i després mira com l'afecta l'alteració.
  - ▶ Tots els interval·ls naturals que es produeixen a partir del **do** són majors o justos.
- ▷ Analitza els següents interval·ls.



- ▷ Canta sobre la melodia l'interval·l indicat.
- ▷ Mira de transportar-ho a do major.



	MELODIA HARMONIA TONALITAT	RITME	AUDICIÓ FORMES HISTÒRIA CULTURA
1	<p>Escala major Escala menor natural Escala menor melòdica Entonació 2es i 3es Inversió d'acords</p>	<p>Compàs de 6/8 Compàs simple i compost</p> 	<p>El Lied Das Wandern de F. Schubert</p>
2	<p>Escala de re M Entonació d'interval·ls a partir de l'acord Inversió d'interval·ls Acompanyament T i D Brodadura i nota de pas</p>		<p>El minuet Minuet en Sol M de L.v. Beethoven</p>
3	<p>Repàs interval·ls Escala menor harmònica Tetracords superiors menors Anàlisi melòdica i harmònica</p>		<p>L'orquestra Guia d'orquestra per a joves de B. Britten</p>
4	<p>Escala de Si m Acord subdominant Interval·ls de 4a i 5a L'acord disminuït</p>	<p>Ritmes en compàs simple 2/4 3/4 4/4</p>	<p>La veu cantada Al·leluia de G.F. Haendel</p>
5	<p>Escala de si b, M Inversió d'acords Lectura d'acords Lectura interval·ls</p>	<p>Lligades rítmiques Canvi de compàs 4/4 3/8 6/8</p>	<p>Tema amb variacions Variacions sonata en la M de W.A. Mozart</p>
6	<p>Escala de sol m La sensible Lectura d'acords Armadures amb sostinguts</p>	<p>Repàs 6/8 fins a semicorxeres</p>	<p>El rondó Exemples de F.J. Haydn, W.A. Mozart i L.v. Bethoven</p>
7	<p>Escalles relatives Transició del M al m Improvisació entre tonalitats relatives Armadures amb bemolls</p>	<p>Síncope irregular</p> 	<p>La cobla Juny de J. Garreta</p>
8	<p>La 3a com a segona veu Escalles a partir d'una tònic Canvi de modalitat des d'una mateixa tònic</p>	<p>Síncope de corxera</p> 	<p>Formes instrumentals suite, sonata, concert, simfonia</p>
9	<p>Repàs acords Repàs interval·ls i escales La tonalitat</p>	<p>Treset de semicorxera</p> 	<p>Formes vocals òpera i oratori</p>

ISBN 978-84-9883-893-0



0 4 6 7 6



9 788498 838930



Publicacions de l'Abadia de Montserrat